



© Harald Eisenberger

Haus L.

Schulsteig
1190 Wien, Österreich

ARCHITEKTUR
ostertag ARCHITECTS

BAUHERRSCHAFT
**Christine Lindinger
Christoph Lindinger**

TRAGWERKSPLANUNG
Werner Consult

FERTIGSTELLUNG
2001

SAMMLUNG
Architekturzentrum Wien

PUBLIKATIONSdatum
14. September 2003



In konzeptioneller Hinsicht beruht die Qualität des dreigeschoßigen Stahlbeton-Glaskörpers (mit 3 Scheiben-Isolierglasfassaden, hinterlüfteten Eternitfassaden und Vollwärmeschutzfassaden) auf der schichtweisen Öffnung der Räume von der schildartig geschlossenen Nordseite Richtung Süden. Das horizontal am Hang positionierte Haus löst sich – den Blick auf die Stadt perfekt ins Szene setzend – unter einer Hülle transparenter Lamellen, die Licht- und Wärmeeinstrahlung lenken, in einer gläsernen Fassade nach und nach auf.

Das Erdgeschoss ist in einer offenen Sequenz von Küche, Essplatz und Wohnraum (mit geschoßübergreifendem Luftraum, Bibliothek und Galerie) als Bereich des familiären Aufenthalts ausgewiesen, ein Gästezimmer liegt etwas abgerückt an der nördlichen Flanke. Entlang der Bibliothek (gebaut von Mathias Esterhazy) führt eine gläserne Treppe ins Obergeschoss. Das Home Office – in der Nacht eine „Kommandobrücke über dem Lichteermeer der Stadt“ ist vom in sich geschlossenen Kindertrakt separiert, und das dritte Geschoß mit den Gemächern der Eltern ist zusätzlich über eine Außenstige gesondert erschlossen. (Text: Gabriele Kaiser, 13.07.2003)



© Harald Eisenberger



© Harald Eisenberger



© Harald Eisenberger

Haus L.

DATENBLATT

Architektur: ostertag ARCHITECTS (Markus Ostertag)

Mitarbeit Architektur: Werner Mitterhauser, Pushpa de Silva, Herrmann Mandl, Heike Lukabauer

Bauherrschaft: Christine Lindinger, Christoph Lindinger

Tragwerksplanung: Werner Consult

Fotografie: Harald Eisenberger

Funktion: Einfamilienhaus

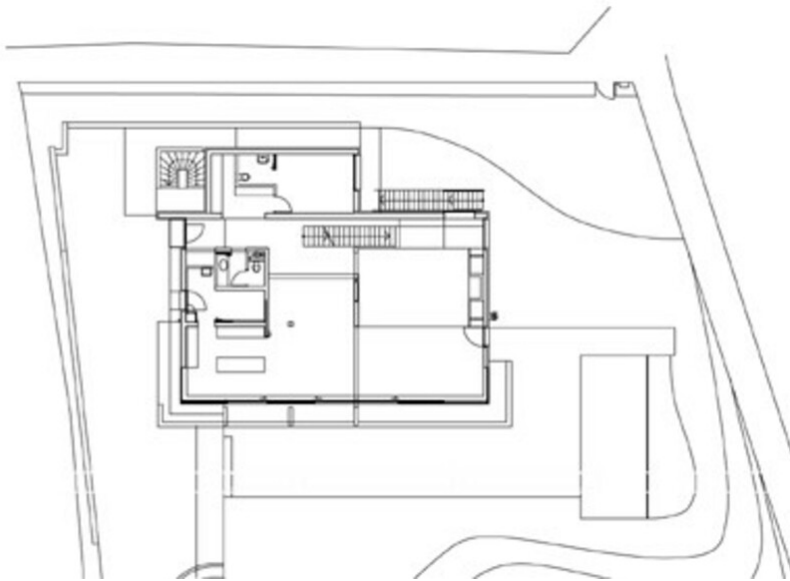
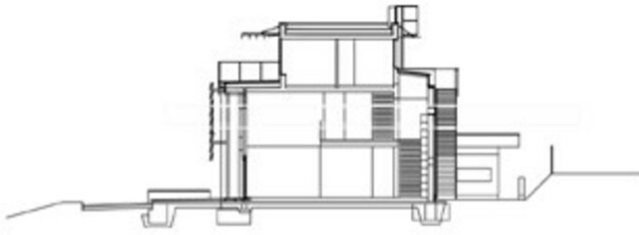
Planung: 2000 - 2001

Ausführung: 2000 - 2001



© Harald Eisenberger

Haus L.



Projektplan