

## Wohnhaus Esterhazygasse

Esterhazygasse 2  
1060 Wien, Österreich

Der Wohnbau steht am Eck Wienzeile/Esterhazygasse. Die Ecke, gleichzeitig auch Eingangsbereich, wurde abgekappt und stellt nun eine Schrägfläche zur Wienzeile dar. Die verschiedenen Gebäudehöhen, die Aufnahme der höheren Traufkante an der Wienzeile mit dem Übergang zum niedrigeren in der Seitengasse waren alles Auflagen der Behörde.

Die ehemalige Turmform des Esterhazy-Bades, das an dieser Stelle stand, findet sich im Inneren des Gebäudes wieder - in Form eines Treppenturmes mit mittig angelegtem Lift in einem Zylinder aus Zinkblech. Rundherum sind die einzelnen, klar gegliederten Wohnungen angesiedelt. Im OG befinden sich Maisonetten mit Dachterrassen und eine Gemeinschaftsterrasse.

Oberhuber zeichnet sich verantwortlich für die Fensteranordnung: Kleine, große, über Eck gehende, französische, bunt durcheinander angeordnete Fenster, alles aber in Abstimmung mit der Raumordnung im Inneren. Im 5. und 6. OG setzen Zwillingserker an der Schräge ein markantes Zeichen, abgeschlossen durch eine weiche doppelt geschwungene Traufkante. Daraufgesetzt: Ein metallenes Turmskelett. Fassade: Grau-weiß mit verzinkten Metallteilen.

Innenbereich: Glasbausteinwände im Stiegenhaus. Drahtplastik von Oberhuber im Foyer. Der enge Grundriss erforderte gestapelte Parkdecks, was durch ein vertikales Glasband in der Seitengasse von außen sichtbar ist.

ARCHITEKTUR

**Margarethe Cufer**

BAUHERRSCHAFT

**Österreichisches Siedlungswerk**

FERTIGSTELLUNG

**1993**

SAMMLUNG

**Architekturzentrum Wien**

PUBLIKATIONSdatum

**14. September 2003**



## Wohnhaus Esterhazygasse

### DATENBLATT

Architektur: Margarethe Cufer

Mitarbeit Architektur: Thomas Bammer, Hannes Kapfinger, Hannes Kettl

Bauherrschaft: Österreichisches Siedlungswerk

Fotografie: Manfred Seidl, Margherita Spiluttini

Künstlerische Oberleitung: Oswald Oberhuber

Funktion: Wohnbauten

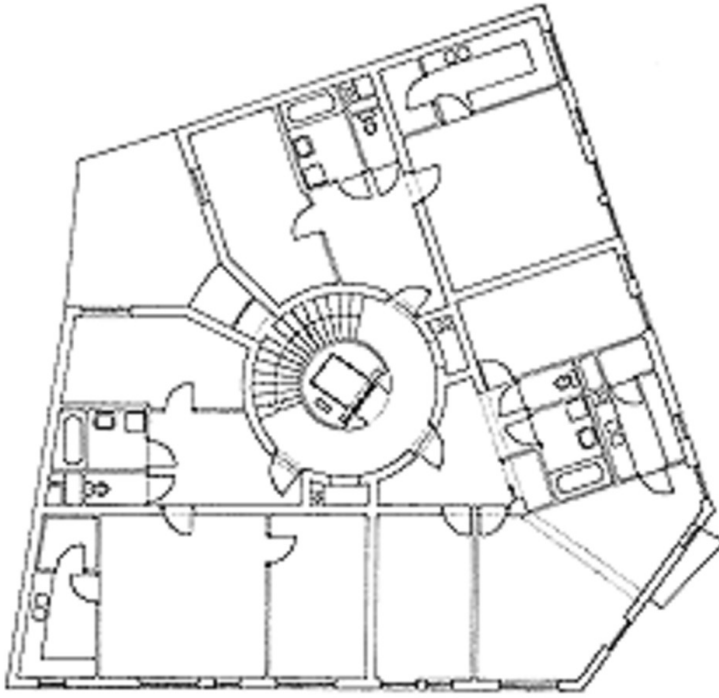
Planung: 1991

Ausführung: 1991 - 1993

### WEITERE TEXTE

Feine Würze fürs Entree, Liesbeth Waechter-Böhm, Spectrum, Samstag, 27. Januar 1996

Wohnhaus Esterhazygasse



Grundriss RG