



© Heidi Fessler

Ein Satteldachhaus, ein Turm und ein dreiräumiges „Kinderhaus“ – diese drei unterschiedlichen, auf die speziellen Bedürfnisse der Nutzer:innen abgestimmten Typologien, bilden auf dem relativ kleinen Grundstück eine heterogene Einheit. In einem normalerweise sehr locker bebauten Randgebiet des Innsbrucker Stadtteils Mühlau wurde die erlaubte Dichte ausgereizt und Raum für drei Generationen geschaffen.

Die Bauherrin selbst wünschte sich und erhielt ein „traditionelles“ Satteldachhaus, das entlang einer „split level“-Treppe erschlossen ist. Im Erdgeschoss befinden sich Küche und Essbereich, der Halbstock darüber ist dem Wohnen gewidmet und mit einer vorgelagerten Terrasse als Freibereich erweitert, ganz oben sind Bad, Gäste- und Schlafraum untergebracht.

Eine mächtige, zweischalige Wand trennt das Haus der Auftraggeberin von denen der jüngeren Generation. Aufgrund der beschränkten Grundstücksgröße war es naheliegend, den Elternbereich nach oben in die Höhe zu entwickeln. Entstanden ist ein dreigeschossiger Turm aus übereinander gestapelten Einräumen mit einer Dachterrasse ganz oben, von der aus auch das in der „zweiten Reihe“ liegende Haus freie Sicht auf Innsbruck bekommt.

Direkt an den „Elternturm“ angebunden ist das Kinderhaus. Einem Mini-Reihenhaus gleich sind drei Maisonette-Zimmern hintereinander gesetzt, durch die Sheddachlösung werden die oberen Räume zusätzlich mit Licht versorgt. Der hintersten Einheit ist eine Nasszelle angegliedert, durch den Abbruch einer Trennwand kann daraus auch ein separates Apartment entstehen.

Durch die beengte Situation rücken die drei inhaltlich und formal sehr unterschiedlich gestalteten Gebäuden zusammen und bilden Zwischenräume, die verglast wurden und damit gut belichtet und nutzbar sind. Eingänge und Stellplätze liegen unter den nach Westen auskragenden Bereichen der Häuser.

3 Häuser für 3 Generationen

Kirchgasse 18 d und e
6020 Innsbruck, Österreich

ARCHITEKTUR

Arno Fessler

Reinhardt Honold

BAUHERRSCHAFT

Dorli Rauch

TRAGWERKSPLANUNG

Christian Aste

FERTIGSTELLUNG

2000

SAMMLUNG

aut. architektur und tirol

PUBLIKATIONSdatum

9. Juli 2010



© Arno Fessler



© Arno Fessler



© Arno Fessler

3 Häuser für 3 Generationen

Verbindendes Element dieser Ansammlung von drei Häusern für drei Generationen ist die Holz-Tafelbauweise. Alle drei Gebäude sind aus Brettstapeltafeln gebaut, die an den Stößen überlappen, die tragenden Fugen wurden schubverdübelt. Ein minimierter Kern aus Stahlbeton übernimmt die Aussteifung, die vertikale Isolierverglasungen sind zum Teil mit den Decken bzw. mit dem Satteldach verschraubt und wirken tragend. Die Fassaden wurden mit sägerauhen, gattergeschnittenen Lärchenbrettern offenfugig verkleidet, im Inneren fungieren die unbehandelten Oberflächen der Brettstapeltafeln als Wände, Decken- und Dachuntersichten.

2001 wurde das Projekt beim Holzbaupreis Tirol mit einer Anerkennung bedacht.
(Text: Claudia Wedekind)

DATENBLATT

Architektur: Arno Fessler, Reinhardt Honold

Bauherrschaft: Dorli Rauch

Tragwerksplanung: Christian Aste

Funktion: Wohnbauten

Planung: 1998 - 2000

Ausführung: 1999 - 2000

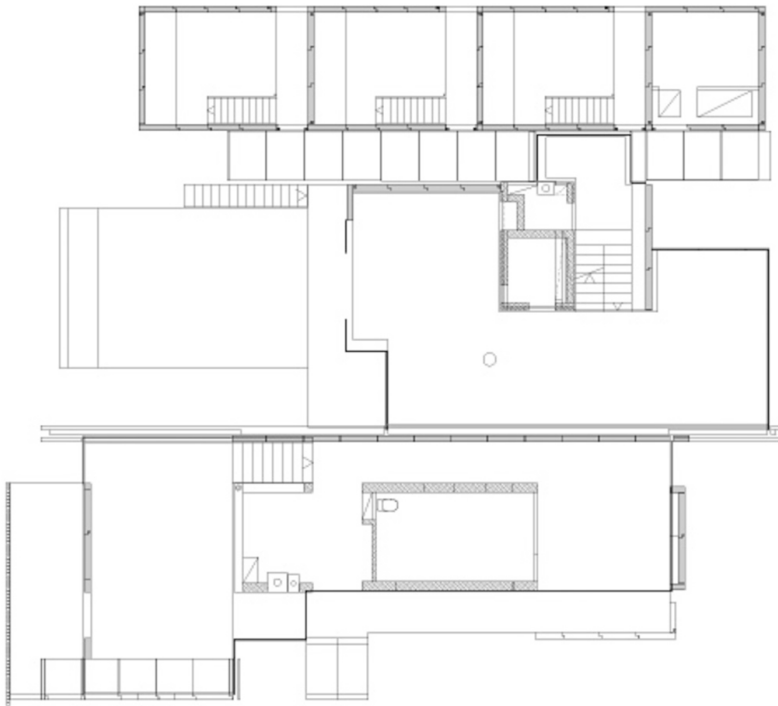
Grundstücksfläche: 992 m²

Umbauter Raum: 1.590 m³

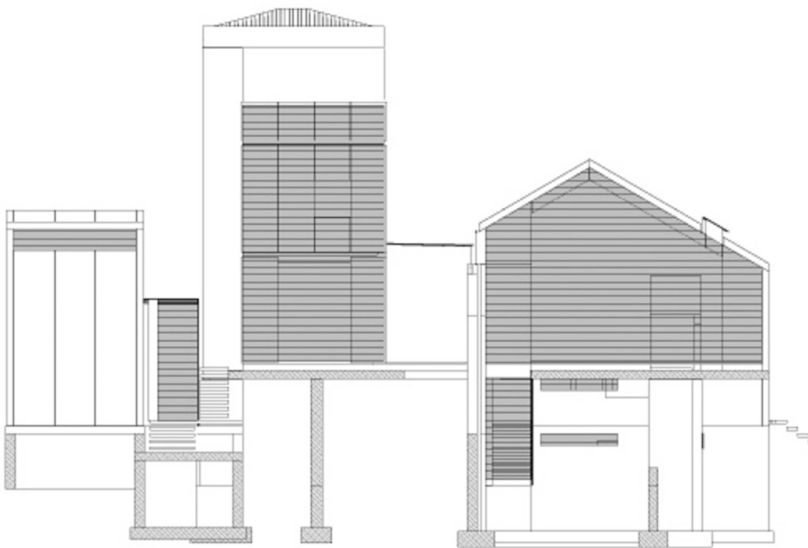
AUSZEICHNUNGEN

2001: Holzbaupreis für Tirol (Anerkennung)

3 Häuser für 3 Generationen



Grundriss OG



Schnitt