



© Bruno Klomfar

## Sohm Holzbau - Büro und Halle

Bübel 818  
6861 Alberschwende, Österreich

ARCHITEKTUR  
**Hermann Kaufmann**

BAUHERRSCHAFT  
**Sohm HolzBautechnik**

TRAGWERKSPLANUNG  
**gbd ZT GmbH  
Mader & Flatz**

ÖRTLICHE BAUAUFSICHT  
**Sohm HolzBautechnik**

FERTIGSTELLUNG  
**2009**

SAMMLUNG  
**Vorarlberger Architektur Institut**

PUBLIKATIONSdatum  
**26. November 2012**



### Innovative Holzbautechnik in den Vordergrund gerückt

Das Holzbauunternehmen Sohm erfuhr auf einem zugekauften Grundstück eine bauliche Erweiterung. Wo andersorts gerne das Bürogebäude prominent zur Schau gestellt wird, ist hier ebendieses zurückversetzt. Die innovativen Holzserzeugnisse der Firma werden bei dem Gebäude in den Vordergrund gerückt, wodurch eine sympathische Anordnung entsteht: vorne sieht man das Produkt, die Arbeit, das Leben. Die Bregenzerwälder Firma produziert unter anderem Diagonal-Dübelholz, also Massivholzelemente, die nicht verleimt sind, sondern durch diagonal eingepresste Buchendübel formstabil verbunden sind.

Der Neubau nutzt das unregelmäßige, stark abfallende Grundstück komplett. Im massiven Sockelgeschoss, welches teilweise in den Hang hineingesetzt ist, sind Lagerflächen und eine neue Heizanlage untergebracht. Darüberliegend befindet sich die große überdachte Mehrzweckhalle und der komplett aus Holz errichtete, zweigeschossige Büroteil.

Eingefasst wird der Bau durch eine Hülle aus vertikalen Holzlamellen und Plexiglasstreifen, wodurch die Vernetzung der großflächigen Halle mit dem kleinteiligen Bürogebäude zu einem architektonischen Ganzen gelingt. Gleichzeitig löst sich der Bau durch die Lamellenstruktur in seine konstruktiven Elemente auf. Frontal zur Fassade stehend blickt man in die Halle hinein. Im Vorbeifahren wirkt die parallel zur Bundesstraße liegende Fassade geschlossen und das Firmenlogo wird sichtbar. An der abgerundeten Ecke ist die Fassade großzügig geöffnet, was einladend wirkt und den Blick in die Werkhalle erlaubt. Das Dach der Mehrzweckhalle liegt auf dem Bürobau auf. Durch Schlitz zwischen den einzelnen Deckenelementen kann Tageslicht einfallen, wodurch eine freundliche Atmosphäre geschaffen wird. Der Bürotrakt ist vollständig in naturbelassenen Holzdübelelementen konstruiert. Großzügige, helle Innenräume bieten beste Voraussetzungen für ein angenehmes kommunikatives Arbeitsklima. Über eine halbrunde Treppe, die zusätzlich Tageslicht über eigene Oberlichter erhält, gelangt man in das weiträumige Obergeschoss, wo sich die Arbeitsplätze und ein Besprechungsraum befinden.

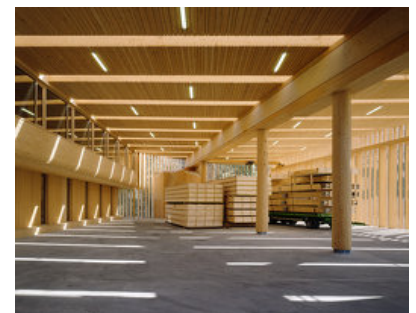
(Text: Julia Ess)



© Bruno Klomfar



© Bruno Klomfar



© Bruno Klomfar

**Sohm Holzbau - Büro und Halle**

## DATENBLATT

Architektur: Hermann Kaufmann

Mitarbeit Architektur: Projektleiter: DI Roland Wehinger

Mitarbeiter: Johannes Griessmann

Bauherrschaft, örtliche Bauaufsicht: Sohm HolzBautechnik

Mitarbeit ÖBA: Christian Milz

Tragwerksplanung / Holzstatik: gbd ZT GmbH (Rigobert Diem, Eugen Schuler, Heinz Pfefferkorn, Sigurd Flora, Markus Beck)

Tragwerksplanung / Betonstatik: Mader & Flatz (Ernst Mader, Markus Flatz)

Fotografie: Bruno Klomfar

Funktion: Büro und Verwaltung

Ausführung: 2008 - 2009

Bruttogeschossfläche: 815 m<sup>2</sup>

Nutzfläche: 612 m<sup>2</sup>

Umbauter Raum: 2.670 m<sup>3</sup>

## AUSZEICHNUNGEN

Staatspreis für Architektur 2010, Preisträger

## WEITERE TEXTE

Sohm Holzbautechnik Büro und Lagerhalle, newroom, Donnerstag, 16. Dezember 2010

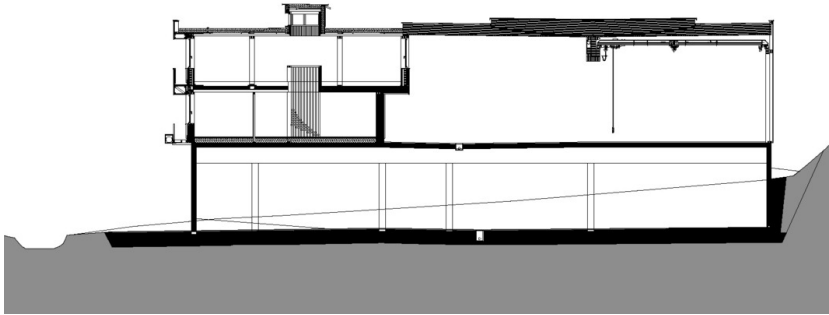


© Bruno Klomfar

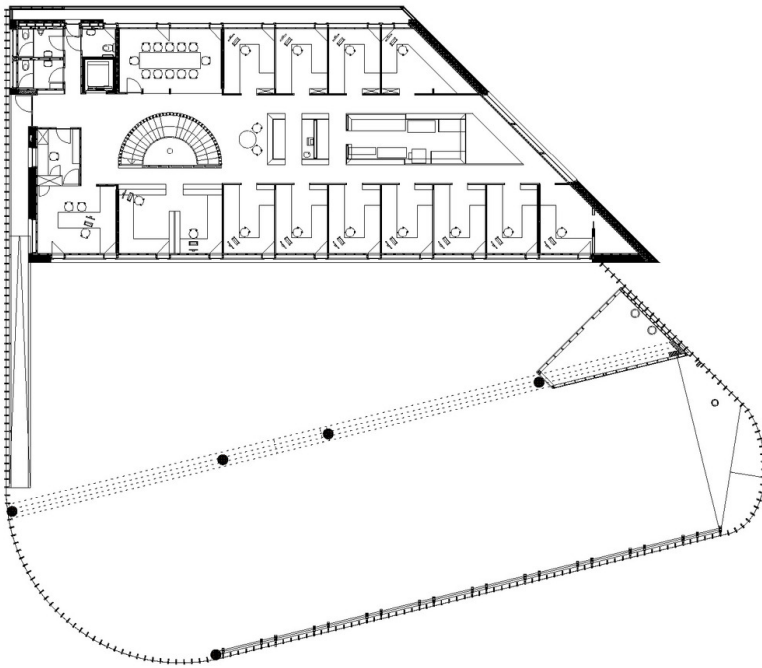


© Bruno Klomfar

Sohm Holzbau - Büro und Halle

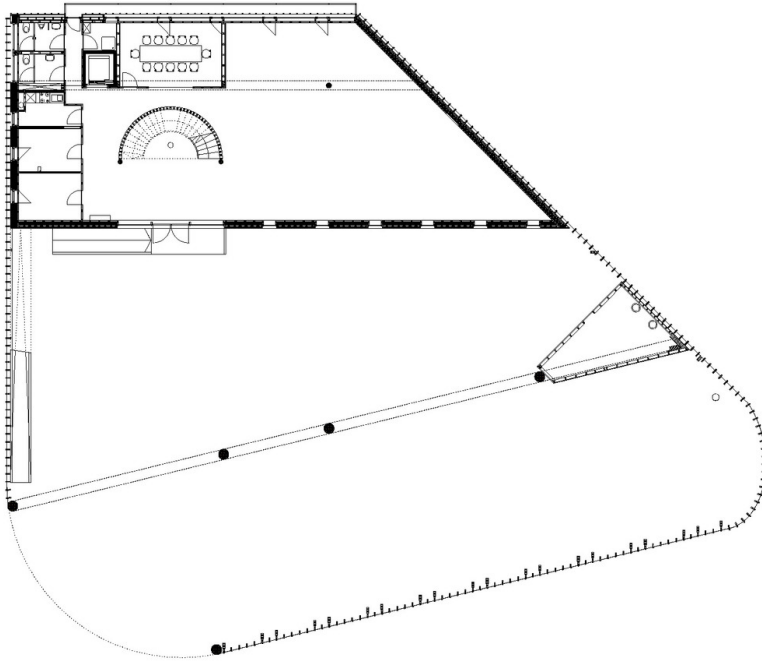


Querschnitt

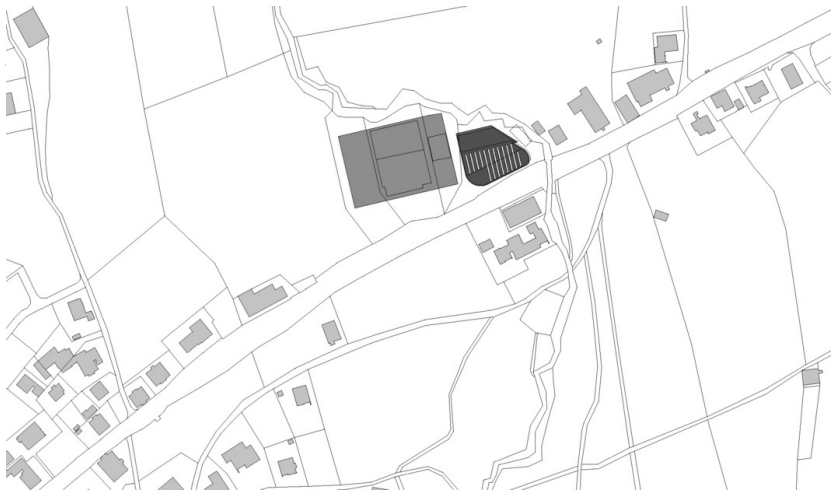


Grundriss OG

**Sohm Holzbau - Büro und Halle**



Grundriss EG



Lageplan