



© Adolf Bereuter

Schutzhaus Waldspielgruppe

Im Holz
6922 Wolfurt, Österreich

ARCHITEKTUR
Bernd Riegger

BAUHERRSCHAFT
Die Waldeulen

TRAGWERKSPLANUNG
Mader & Flatz

FERTIGSTELLUNG
2012

SAMMLUNG
Vorarlberger Architektur Institut

PUBLIKATIONSdatum
10. Oktober 2015



Ein Laubwald oberhalb von Wolfurt wird einmal in der Woche zum Erlebnisraum für die „Waldeulen“. Die Spielgruppe für Kinder zwischen 3 und 6 Jahren wurde vom „Verein zur Förderung der Wald- und Erlebnispädagogik“ initiiert. Das ganzheitliche Wahrnehmen soll gefördert, sinnliches Erfahren und Bewegen in der Natur ermöglicht werden.

Frischluff und Feuchtigkeit sind die naturerprobten „Waldeulen“ gewohnt. Bei sehr schlechten Verhältnissen brauchen Kinder wie Betreuer aber einen trockenen Schutzraum zum Aufwärmen oder für die Jause. Den bietet der geschlossene Bereich der Hütte. Ein breites Fenster hält innen die Verbindung zum umgebenden Wald.

In erster Linie wird der Bau allerdings von außen genutzt. Das Holzhaus wurde deshalb als „Setzkasten“ konzipiert. Die Fassade ist ein umlaufendes Regal, dient als Aufbewahrungsort für Fundstücke, als Insektenhotel oder Futterstelle. Als offene Wandkonstruktion umhüllt es den überdachten Schopfbereich vor dem Schutzraum. Holz war für dieses Objekt mitten im Wald das naheliegende Material. Ein Kriterium war zudem die Leichtigkeit der Konstruktion: Falls die Gruppe einmal umziehen muss, kann der Bau von den Fundamenten gelöst und an einen neuen Standort übersiedelt werden. Das Haupttragwerk besteht aus umlaufenden Fichte-Massivholzrahmen (30mm, sägerau). Sie sind innen mit einer Nut-Feder-Schalung aus Fichte beplankt. Die Dachschalung wurde mit Bitumenschindeln gedeckt. (Text: Tobias Hagleitner nach einem Text des Architekten)



© Adolf Bereuter



© Adolf Bereuter



© Adolf Bereuter

Schutzhaus Waldspielgruppe

DATENBLATT

Architektur: Bernd Riegger
Bauherrschaft: Die Waldeulen
Mitarbeit Bauherrschaft: Verena Gasser
Tragwerksplanung: Mader & Flatz (Ernst Mader, Markus Flatz)
Fotografie: Adolf Bereuter

Funktion: Sonderbauten

Planung: 2011
Fertigstellung: 2012

Nutzfläche: 12 m²
Bebaute Fläche: 18 m²
Baukosten: 18.000,- EUR

NACHHALTIGKEIT

Materialwahl: Holzbau

AUSFÜHRENDE FIRMEN:

Fundamentarbeiten: Bauhof Marktgemeinde Wolfurt; Transporte: Rohner, Wolfurt;
Montage: Integra Wolfurt gemeinnützige Arbeitsinitiative Regio Bodensee;
Organisation, Montage und Fertigung: Möbelwerkstatt Manfred Gasser, Wolfurt;
Dachdecker und Spengler: Schwendinger und Fink, Wolfurt;

PUBLIKATIONEN

Sofia Borges, Sven Ehmann, Robert Klanten: Hide and Seek | The Architecture of Cabins and Hide-Outs, Enlisch, Die Gestalten Verlag GmbH & Co. KG, Berlin 2014, Hardcover, 256 Seiten

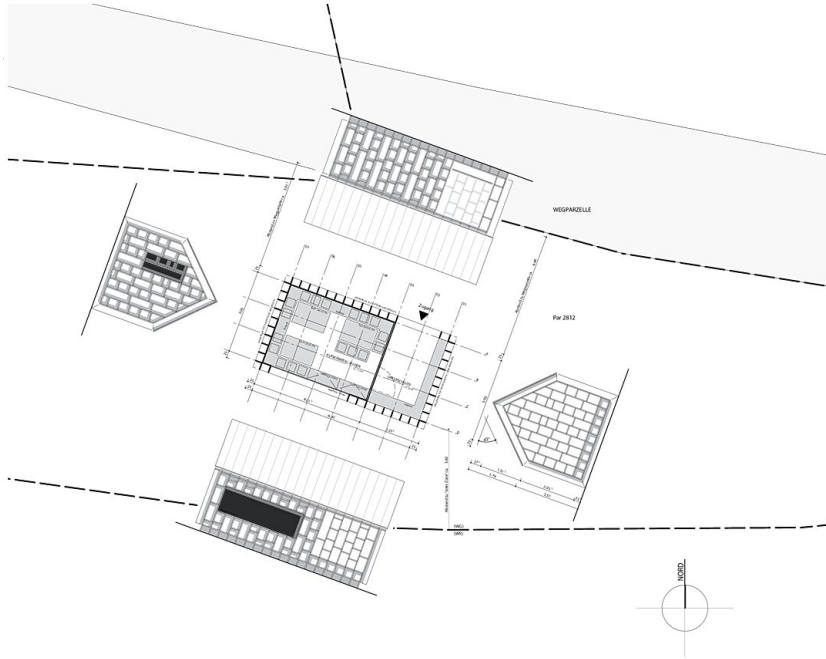


© Adolf Bereuter

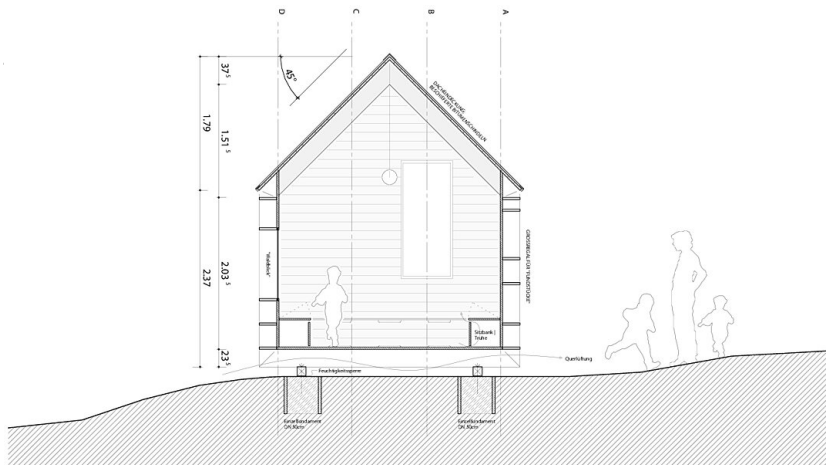


© Adolf Bereuter

Schutzhaus Waldspielgruppe



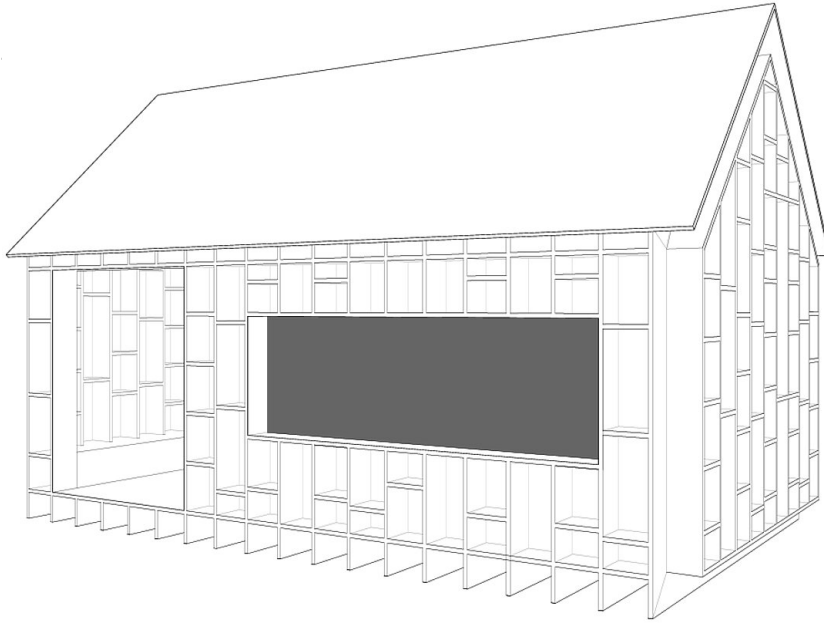
Grundriss Ansicht



Section M 1:50 | © Bernd Riegger

Schnitt

Schutzhaus Waldspielgruppe



Perspective | © Bernd Riegger

Perspektive