



© Dennis Mueller

## Kinder- und Familienzentrums Poppenweiler

Erdmannhäuser Strasse 7  
71642 Ludwigsburg Poppenweiler,  
Deutschland

ARCHITEKTUR  
**VON M**

BAUHERRSCHAFT  
**Stadt Ludwigsburg**

TRAGWERKSPLANUNG  
**Dieter Kubasch  
Rainer Klein**

FERTIGSTELLUNG  
**2015**

SAMMLUNG  
**newroom**

PUBLIKATIONSdatum  
**16. November 2016**



Aus einem bestehenden Wohngebäude und einem Neubau sollte für die Stadt Ludwigsburg im Stadtteil Poppenweiler ein Kinder- und Familienzentrums entstehen. Auf 1425 qm wurden Funktionsräume für Kinder von 0 bis 6 Jahren, Speisesaal und Küche, Verwaltungs- und Nebenräume sowie Räumlichkeiten für die Beratung von Eltern und für Veranstaltungen entwickelt.

### Familienzentrums / Bestandsbau

Der bestehende Massivbau wird konsequent bis auf die tragende Substanz zurückgebaut. Störende Anbauten, Erker und Dachüberstände werden zugunsten einer klaren und prägnanten Erscheinungsform entfernt. Neue Öffnungen entstehen im wesentlichen dort wo es bereits vor dem Umbau Öffnungen gab, lediglich die Fensterformate werden durchgängig auf ein einheitliches, bodentiefes Format angepasst. Das Haus wird dadurch auf eine eindeutige Kubatur reduziert und tritt als solider, massiver Putzbau in Erscheinung.

Im Inneren werden die vorhandenen Raumstrukturen im Bereich des Familienzentrums grösstenteils beibehalten und punktuell auf die Anforderungen der neuen Aufenthalts- und Verwaltungsräume angepasst.

Das bestehende Treppenhaus musste dagegen dem neuen Erschliessungskern, der Alt – und Neubau auf deren zueinander versetzten Ebenen verbindet, komplett weichen.

### Kindergarten / Neubau

Der Neubau spricht eindeutig eine eigene und zeitgenössische Sprache, nimmt aber in Proportion und Materialität Motive aus der Umgebung auf. Als Holzbau steht er im deutlichem Kontrast zum steinernen Bestandsbau und spielt damit auf die wechselnden Oberflächen der angrenzenden Bauten aus Holz und Putz an. Trotz der klaren Abgrenzung in Material und Konstruktion entsteht durch Neu- und Altbau eine neues Ganzes, dass sich innerhalb des heterogenen Umfeldes selbstbewusst behauptet, dessen ländlichen Charakter dabei bewusst aufnimmt und neu interpretiert.



© Zooley Braun



© Zooley Braun



© Dennis Mueller

## Kinder- und Familienzentrum Poppenweiler

Die Differenzierung der beiden Gebäudeteile setzt sich auch im Inneren fort. Im Neubau werden sämtliche Oberflächen in hell lasierten Dreischichtplatten aus Fichte ausgeführt, so dass eine helle, freundliche und großzügige Atmosphäre geschaffen wird. Die Gestaltung der Räume ist vom Umgang mit Licht, großzügigen differenzierten Räumen, klaren Strukturen, Reduktion und Disziplin in Verbindung mit sensibler Detailgestaltung bestimmt. (Text: Architekt:innen)

### DATENBLATT

Architektur: VON M (Matthias Siegert, Myriam Kunz, Dennis Mueller)

Bauherrschaft: Stadt Ludwigsburg

Tragwerksplanung: Dieter Kubasch, Rainer Klein

Fotografie: Zooney Braun

Funktion: Gesundheit und Soziales

Planung: 2012

Fertigstellung: 2015

Bruttogeschossfläche: 1.750 m<sup>2</sup>

Baukosten: 3,8 Mio EUR

### NACHHALTIGKEIT

Materialwahl: Holzbau

### PUBLIKATIONEN

zuschnitt 63, Holzfassaden

Arredamento Mimarlik 03/2016

Interior Design March 2016

Baumeister 04/2016

Deutsches Architektenblatt 04/16, Sozial

Mark #61

db deutsche bauzeitung 03.2016

Bauwelt 9.2016, Kontext für Kinder

In nextroom dokumentiert:

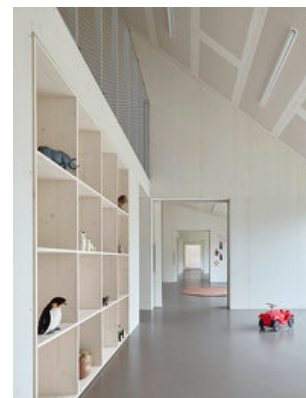
Deutsches Architektur Jahrbuch 2017, Hrsg. Yorck Förster, Christina Gräwe, Peter Cachola Schmal, DOM publishers, Berlin 2017.



© Dennis Mueller



© Zooney Braun



© Zooney Braun

**Kinder- und Familienzentrum  
Poppenweiler**

AUSZEICHNUNGEN

2017 Deutscher Architekturpreis, Anerkennung

2017 Best Architects 17, Auszeichnung

2017 Architekturpreis Farbe - Struktur - Oberfläche, Nominierung

2017 DAM Preis für Architektur 2017, Shortlist

2016 geplant & ausgeführt 2016, 1. Preis



© Zoëy Braun

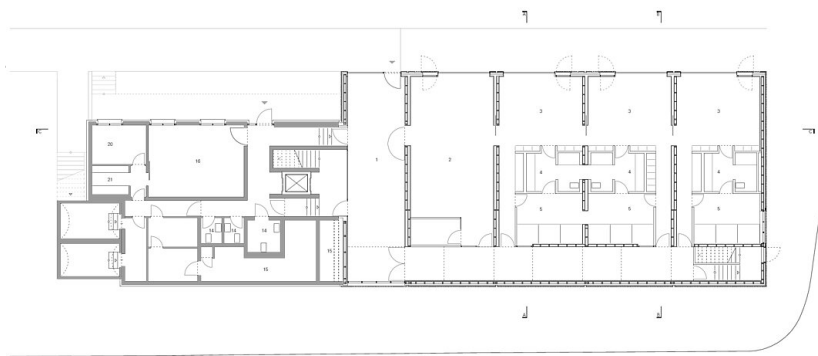


© Dennis Mueller

**Kinder- und Familienzentrum  
Poppenweiler**

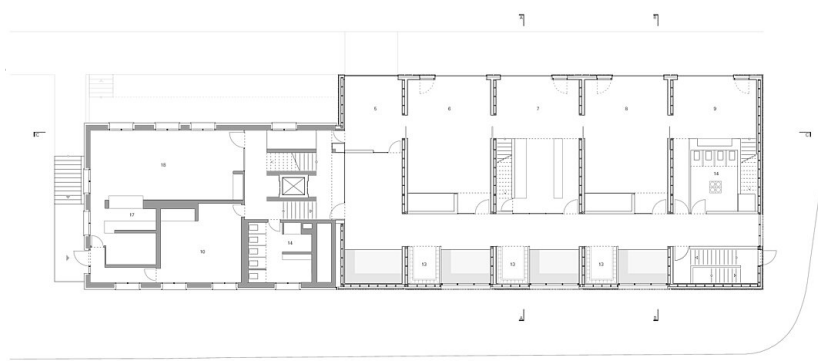


Lageplan



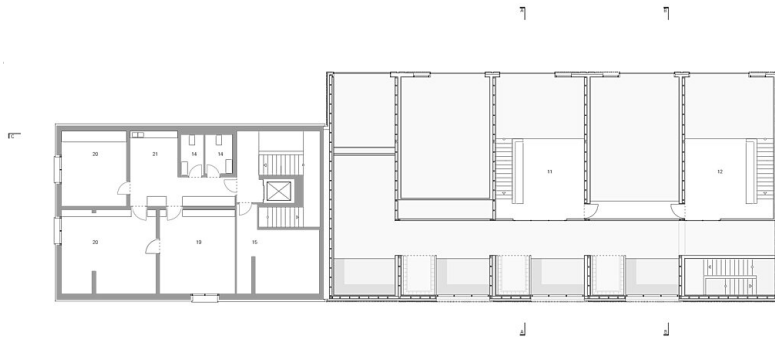
- |                            |                  |
|----------------------------|------------------|
| 1 Foyer                    | 12 Experiment    |
| 2 Bewegungsraum            | 13 Sandtrog      |
| 3 Kleingruppenraum         | 14 Sandtrog      |
| 4 Vorklassraum             | 15 Lager/technik |
| 5 Schlafraum               | 16 Familienraum  |
| 6 Atelier & Spielen        | 17 Küche         |
| 7 Atelier & Kunst          | 18 Spielplatz    |
| 8 Rollenspiel              | 19 Vorbereitung  |
| 9 Baukonstruktion & Werken | 20 Büro          |
| 10 Musik                   | 21 Teetische     |
| 11 Werken                  |                  |

Grundriss EG



- |                            |                  |
|----------------------------|------------------|
| 1 Foyer                    | 12 Experiment    |
| 2 Bewegungsraum            | 13 Sandtrog      |
| 3 Kleingruppenraum         | 14 Sandtrog      |
| 4 Vorklassraum             | 15 Lager/technik |
| 5 Schlafraum               | 16 Familienraum  |
| 6 Atelier & Spielen        | 17 Küche         |
| 7 Atelier & Kunst          | 18 Spielplatz    |
| 8 Rollenspiel              | 19 Vorbereitung  |
| 9 Baukonstruktion & Werken | 20 Büro          |
| 10 Musik                   | 21 Teetische     |
| 11 Werken                  |                  |

Grundriss OG



**Kinder- und Familienzentrum  
Poppenweiler**

- 1 Foyer
- 2 Bewegungsraum
- 3 Bewegungsraum
- 4 Wickelraum
- 5 Schlafraum
- 6 Lesen & Spielen
- 7 Atelier & Kunst
- 8 Rollenspiel
- 9 Beiratskonstruktion & Werken
- 10 Musik
- 11 Werken
- 12 Experiment
- 13 Garderobe
- 14 Sanitär
- 15 Lager/Technik
- 16 Ankleimraum
- 17 Küche
- 18 Speiseraum
- 19 Vorbereitung
- 20 Büro
- 21 Teeküche

Grundriss DG



Schnitt BB



Schnitt CC