



© David Schreyer

Die Voralberger Marktgemeinde Wolfurt wollte die Volksschule im Ortsteil Bütze erweitern und einen Kindergarten mit Krippe integrieren. Man entschied sich, den alten Bau aus den 1960er-Jahren zu erhalten und jenen aus den 1990er-Jahren aus bauphysikalischen Gründen ganz abzutragen. Die Turnhalle im Untergeschoß wurde saniert und überbaut. Ein 60 Meter langer und 27 Meter tiefer Neubau mit einem Holztragwerk mit jeweils einer Pergola an den Enden ergänzt nun die Anlage.

Die Schule ist ein detailreich orchestriertes Raumkontinuum mit intimen Rückzugsorten und kommunikativen Hofsituationen. Großzügige Oberlichten und Verglasungen erlauben spannende Sichtachsen, Licht- und Schattenspiele – frei nach Josef Frank: Die Schule als Weg und Platz. Behagliche Atmosphäre trifft auf lokale Handwerkskunst: Fensterrahmen, Parkett und hochwertig verarbeitete Möbel aus Eichenholz, dazu Deckenplatten aus Holzwolle für eine angenehme Akustik und eine gesunde Umgebung für die Kleinsten. Der Grundriss ist vertikal und horizontal verzahnt, um den Kindern im wahrsten Sinne des Wortes möglichst wenig Wände und Barrieren in den Weg zu stellen. Es gibt viele Freiflächen zum Toben, mobile Regale und Rollcontainer folgen den Kindern, wohin sie wollen – Vorhänge, gemütliche Kuschelecken und integrierte Sitzbänke laden zum Rasten oder zum Rückzug ein.

Den diversen Nutzungen des Hauses als Kindergarten, Volksschule, Turnsaal und Veranstaltungsort werden klar definierte Räumlichkeiten zugeordnet, die über die zentralen Atrien und Lichthöfe in Beziehung treten – eine Hausgemeinschaft entsteht. Innerhalb der autarken Zonen können Gemeinschaftsflächen je nach Bedarf generiert werden, unnütze Korridorbereiche werden damit vermieden. Die Pergolen an den Enden des Neubaus, die auch als Fluchtweg dienen, funktionieren wie „Kiemen“ zum Außenraum und legen die Struktur des Baus offen. Die Fensterrhythmik der dezent grauen Holzfassade orientiert sich an der Sitzhöhe von Kindern und fügt sich harmonisch in die ländliche Umgebung ein. (Text: Architekten, bearbeitet)

Volksschule Bütze

Montfortstraße 14
6922 Wolfurt, Österreich

ARCHITEKTUR
Schenker Salvi Weber

BAUHERRSCHAFT
Gemeinde Wolfurt

TRAGWERKSPLANUNG
Hämmerle - Huster

ÖRTLICHE BAUAUFSICHT
querschnitt

LANDSCHAFTSARCHITEKTUR
DnD Landschaftsplanung

FERTIGSTELLUNG
2019

SAMMLUNG
Voralberger Architektur Institut

PUBLIKATIONSdatum
27. Dezember 2019



© David Schreyer



© David Schreyer



© David Schreyer

Volksschule Bütze

DATENBLATT

Architektur: Schenker Salvi Weber (Andres Schenker, Michael Salvi, Thomas Weber)

Mitarbeit Architektur: Eva Andrasova, Emina Delacic, Marlies Grammanitsch, Simon Gysel, Martin Maidl, Barbara Roller, Christian Rübenacker, Jana Sack, Pia Schmidt, Tina Tobisch, Rostislav Stoklasek

Bauherrschaft: Gemeinde Wolfurt

Tragwerksplanung: Hämmerle - Huster

Landschaftsarchitektur: DnD Landschaftsplanung (Anna Detzlhofer, Sabine Dessoovic)

Mitarbeit Landschaftsarchitektur: Robert Wiener, Rita Engl

örtliche Bauaufsicht: querschnitt (Reinhard Weber)

Bauphysik: IBO

Haustechnik: teamgmi

Elektrotechnik: Hiebeler + Mathis

Brandschutz: IMS-Brandrat GmbH

Fotografie: David Schreyer

Modellbau: Modellbauwerkstatt Gerhard Stocker

Funktion: Bildung

Wettbewerb: 2015

Planung: 2015 - 2016

Ausführung: 04/2017 - 08/2019

Bruttogeschossfläche: 7.204 m²

Baukosten: 9,0 Mio EUR

NACHHALTIGKEIT

Heizwärmebedarf: 2,0 kWh/m²a (Energieausweis)

Endenergiebedarf: 55,67 kWh/m²a (Energieausweis)

Primärenergiebedarf: 154 kWh/m²a (Energieausweis)

Außeninduzierter Kühlbedarf: 0,9 kWh/m²a (Energieausweis)

Energiesysteme: Geothermie

Materialwahl: Holzbau

Zertifizierungen: Zertifiziertes Passivhaus nach PHPP



© David Schreyer



© David Schreyer

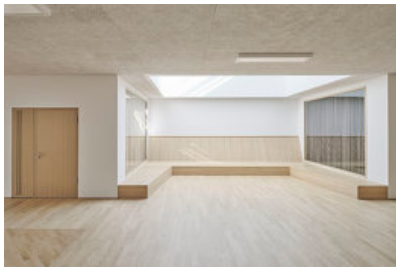


© David Schreyer

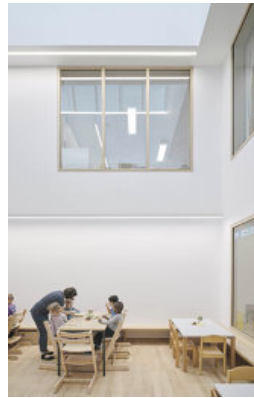
Volksschule Bütze

WEITERE TEXTE

Freiraum Volksschule Bütze, next.land, Donnerstag, 22. Juli 2021



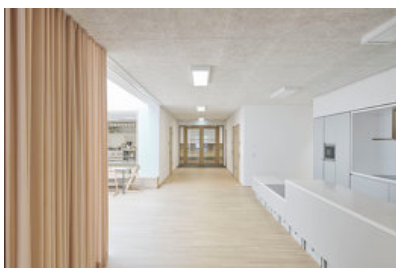
© David Schreyer



© David Schreyer



© David Schreyer



© David Schreyer



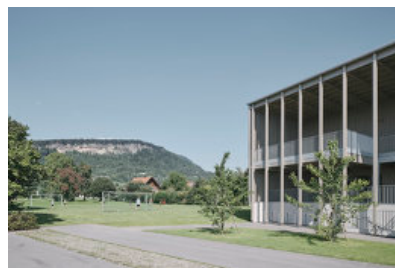
© David Schreyer



© David Schreyer



© David Schreyer



© David Schreyer



© David Schreyer

Volksschule Bütze



© David Schreyer

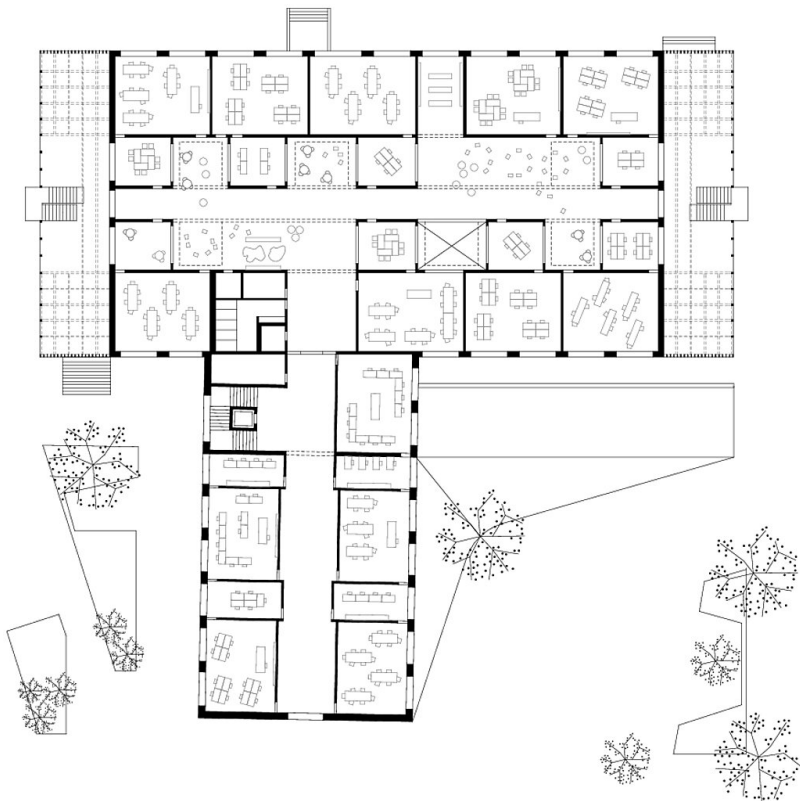


© David Schreyer

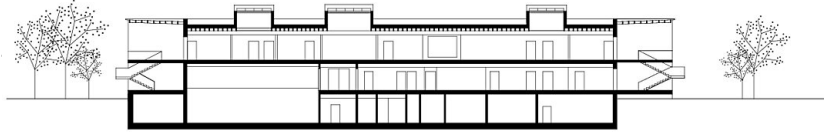
Volksschule Bütze



Schwarzplan



Grundriss



Volksschule Bütze



Schnitte