



© Lukas Schaller

Wohnbau „In der Wiesen: Îles flottantes“

Carlberggasse
1230 Wien, Österreich

ARCHITEKTUR
ARTEC Architekten

BAUHERRSCHAFT
**Gemeinnützige Siedlungs-
Genossenschaft Altmannsdorf und
Hetzdorf**

Heimbau

TRAGWERKSPLANUNG
Dr. Ronald Mischek

LANDSCHAFTSARCHITEKTUR
Auböck+Kárász

FERTIGSTELLUNG
2017

SAMMLUNG
Architekturzentrum Wien

PUBLIKATIONSdatum
15. Juni 2018



Projekte, die eine besonders hohe Dichte aufweisen, bieten im Idealfall auch einen Mehrwert für die Allgemeinheit. So können Bauwerke dazu beitragen, dass sich Stadtteile öffnen und die Nachbarschaft von einem Neubau profitiert.

Das Büro ARTEC Architekten aus Wien hat in der Vergangenheit mehrfach unter Beweis gestellt, dass so ein Mehrwert realisierbar ist und von Preisgerichten auch gewürdigt wird. In Innsbruck bildet das Pflgewohnheim (ARTEC Architekten, 2014) eine 5-8 Meter hohe Brücke, die im Erdgeschoss eine Anbindung an die Innpromenade erst möglich machte. In Wien wurden für die Neubebauung der „Althan Gründe“ am ehemaligen Franz-Josefs-Bahnhof (1. Platz: ARTEC Architekten) zwei neue Querungen geplant, die bislang getrennte Bezirksteile künftig verbinden werden.

Dieser Planungsphilosophie folgend, wurde auch beim Wohnbau „In der Wiesen Süd“ als Antwort auf die hohe Wohndichte ein Mehrwert geschaffen. Die Erdgeschosszone wird als öffentlicher Raum definiert, wogegen die oberen Ebenen der privaten Nutzung vorbehalten sind. Um den kleinen Wohnungen Zusatzqualitäten zu verleihen, sind die Gebäude so konzipiert, dass ein umlaufendes Loggienband mit vorgesetzten Balkonen und durchgängiger Verglasung Licht und Durchlässigkeit in der dichten Bebauung schafft. Die Verkleinerung der Wohnungsgrößen wird auch durch großzügigere Erschließungsräume kompensiert.

Die Dachflächen sind allgemein benutzbar, neben Sitz- und Liegemöglichkeiten können Gartenflächen zur privaten Bewirtschaftung angemietet werden. Die flache Topografie der Außenräume wird durch Überschüttung der Lagerräume des Marktes zur kleinen Anhöhe, über welche ein Zugang zu den Wohnungen und zum Spielplatz im zweiten Obergeschoss möglich ist. (Martina Frühwirth nach einem Text der Architekt:innen)



© Lukas Schaller



© Lukas Schaller



© Lukas Schaller

Wohnbau „In der Wiesen: Îles flottantes“

DATENBLATT

Architektur: ARTEC Architekten (Bettina Götz, Richard Manahl)
 Bauherrschaft: Gemeinnützige Siedlungs- Genossenschaft Altmannsdorf und Hetzendorf, Heimbau
 Tragwerksplanung: Dr. Ronald Mischek
 Landschaftsarchitektur: Auböck+Kárász (Maria Auböck, János Kárász)
 Bauphysik: KERN+INGENIEURE
 Lichtplanung: a.b.zoufal lichtgestaltung & nachtraumentwicklung (Andreas Zoufal)
 Fotografie: Lukas Schaller

Bauphysik: Kern Ingenieure, Wien

Funktion: Wohnbauten

Wettbewerb: 2013
 Ausführung: 2016 - 2017

Grundstücksfläche: 12.324 m²
 Bruttogeschossfläche: 15.349 m²
 Nutzfläche: 11.682 m²
 Bebaute Fläche: 3.564 m²
 Umbauter Raum: 50.814 m³
 Grundstücksfläche = Gesamtprojekt ARTEC / Dietrich | Untertrifaller Architekten

PUBLIKATIONEN

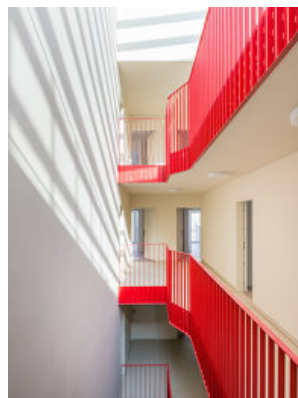
Die Presse, Spektrum, Wien, 16. 12. 2017. Christian Kühn: „Wohnen im Gewebe der Stadt“

AUSZEICHNUNGEN

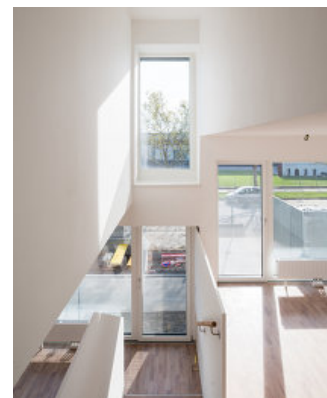
Bauträgerwettbewerb „In der Wiesen, Bauplatz 7“, 1. Preis, Gesamtprojekt mit DU Architekten
 In nextroom dokumentiert:
 ZV-Bauherrenpreis 2019, Nominierung



© Lukas Schaller

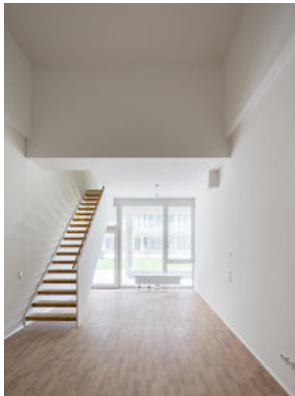


© Lukas Schaller



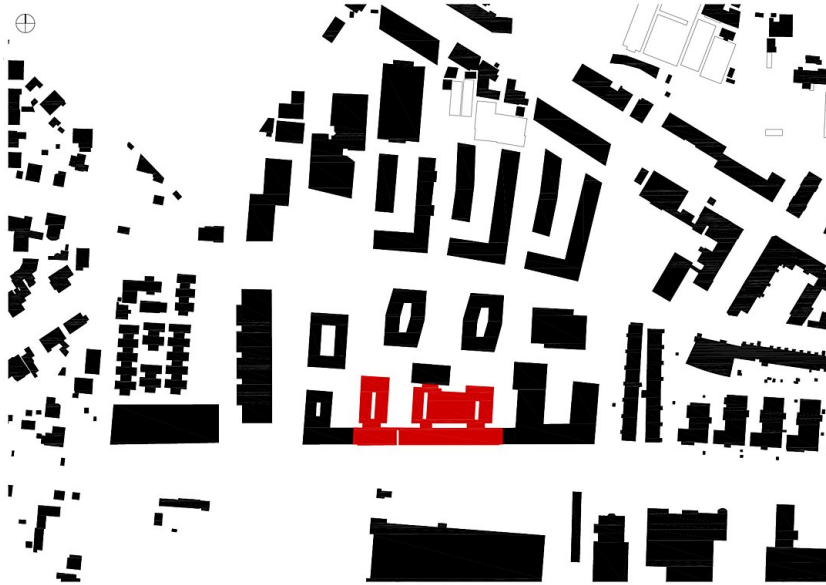
© Lukas Schaller

Wohnbau „In der Wiesen: Îles flottantes“

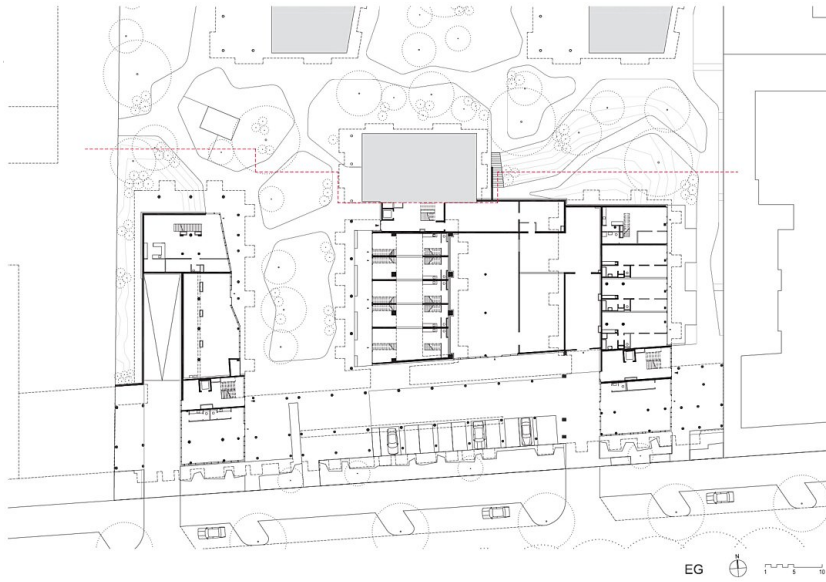


© Lukas Schaller

Wohnbau „In der Wiesen: ðles flottantes“



Schwarzplan

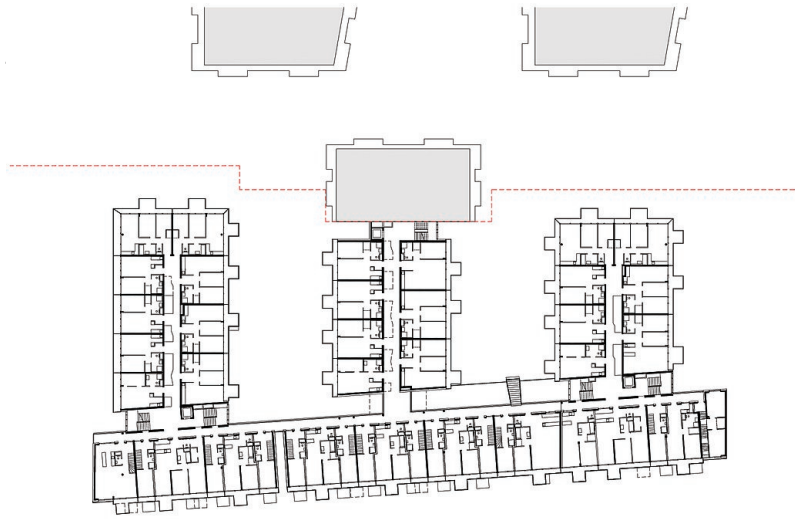


Grundriss Erdgeschoss



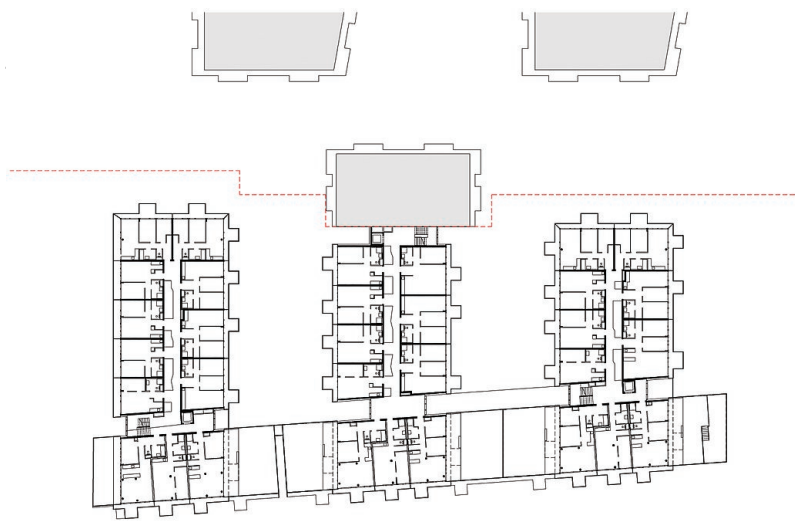
Grundriss OG1

Wohnbau „In der Wiesen: Îles flottantes“



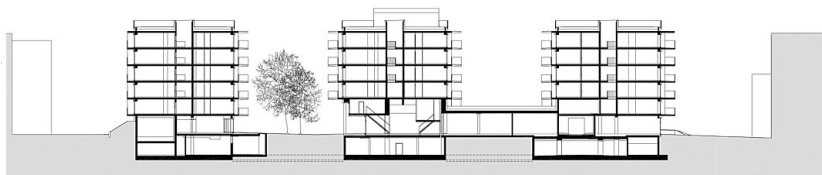
OG2

Grundriss OG 2



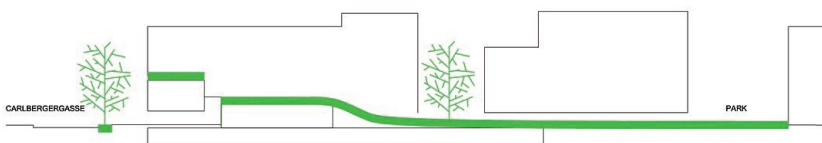
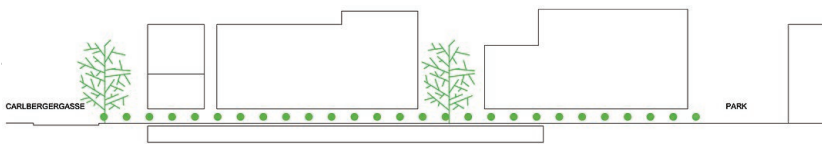
OG3

Grundriss OG 3



SCHNITT 5-5

Schnitt

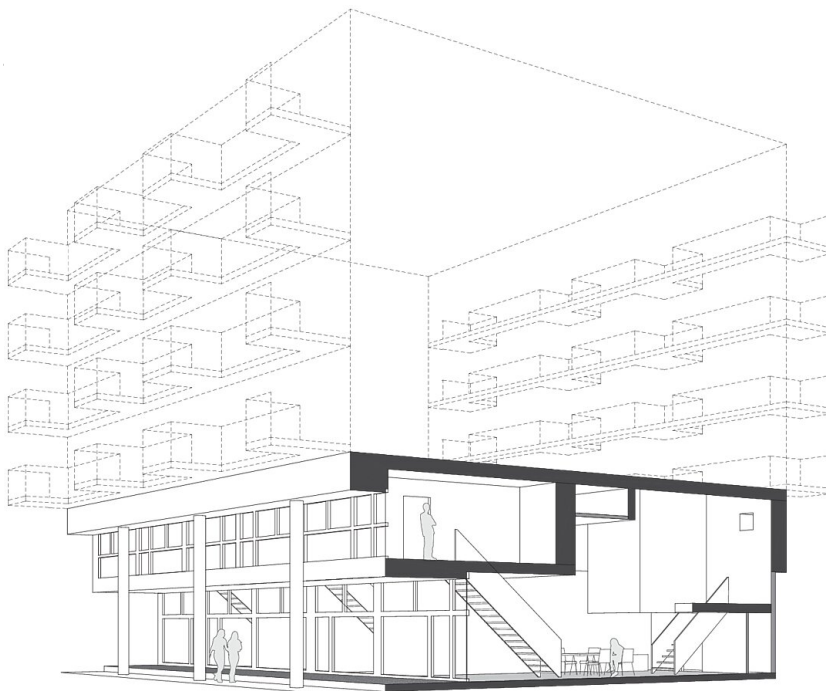


Schema

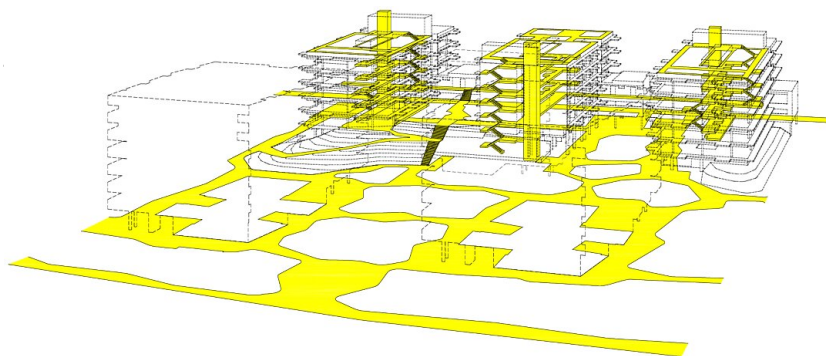


Wohnbau „In der Wiesen: Îles flottantes“

Axonometrie Erdgeschoss



EG Wohnungen



öffentliche Wege