



© David Schreyer

### Anerkennung des Landes Tirol für Neues Bauen 2020

Ein kleiner Wohnturm am Inn, als Solitär an einer durchgrünten Wohnlandschaft platziert. Er sitzt monolithisch auf einem kleinen Grundstück und wendet sich der öffentlichen Promenade am Fluss zu. Die Außenhaut aus großen, in Bordeaux eingefärbten, glatten Betonfertigteilen schließt den gesamten polygonal geformten Körper ein, sie abstrahiert das Gebäude von seiner Umgebung mit Gartenzäunen, Wäscheleinen und Holzgeländern.

Als deutlicher Eingriff in dieses mineralische Gebäude ist das Erdgeschoss zur Innpromenade entwickelt. Hier liegen die gemeinschaftlichen Räume, das Volumen ist ausgekerbt, neben dem Eingang gibt es eine Laube, hier sitzen die Bewohner im Schatten, vor Regen geschützt an der frischen Luft und schauen dem Treiben auf der Promenade und dem Wasser zu. Die Intention und die wirkliche Nutzung lassen sich hier so eindrücklich beobachten, dass man sich dieses räumliche Element in die Mustersprache aufgenommen wünscht.

Das oberste Geschoß ist als besondere Ebene entworfen, hier gibt es einen überhohen Therapieraum, von dem man durch ein großes Fenster einen beeindruckenden Blick auf das Inntal hat. Zwischen Erdgeschoß und Dachgeschoß spannen sich drei Wohngeschoße auf, wo auf jedem Stock vier kleine Einzelappartements zu finden sind.

Es ist schön, dass wir auf unserer Fahrt dieses besondere Wohnhaus besichtigen durften. Die gemeinschaftlichen Räume sind musterhaft entworfen, denn sie verbinden die Bewohnenden mit der Stadt und der Landschaft – solche Häuser wünscht man sich mehr in der Stadt. (Jurytext: Anne-Julchen Bernhardt, Auszeichnungen des Landes Tirol für Neues Bauen 2020)

## Haus für psychosoziale Begleitung und Wohnen

An-der-Lan-Straße 16  
6020 Innsbruck, Österreich

ARCHITEKTUR

**Fügenschuh Hrdlovics Architekten**

BAUHERRSCHAFT

**IIG**

TRAGWERKSPLANUNG

**Peter Stippler**

ÖRTLICHE BAUAUFSICHT

**IIG**

FERTIGSTELLUNG

**2018**

SAMMLUNG

**aut. architektur und tirol**

PUBLIKATIONSdatum

**11. November 2020**



© David Schreyer

**Haus für psychosoziale Begleitung  
und Wohnen**

## DATENBLATT

Architektur: Fügenschuh Hrdlovics Architekten (Julia Fügenschuh, Christof Hrdlovics)

Mitarbeit Architektur: Gernot Baumann

Bauherrschaft, örtliche Bauaufsicht: IIG

Mitarbeit Bauherrschaft: Robert Kircher, Martin Griessenböck

Mitarbeit ÖBA: Martin Griessenböck

Tragwerksplanung: Peter Stippler

Fotografie: David Schreyer

HLS Planer: Alpsolar Innsbruck

Maßnahme: Neubau

Funktion: Gesundheit und Soziales

Planung: 03/2012 - 03/2018

Ausführung: 05/2017 - 08/2018

Grundstücksfläche: 699 m<sup>2</sup>

Bruttogeschossfläche: 1.270 m<sup>2</sup>

Nutzfläche: 800 m<sup>2</sup>

Bebaute Fläche: 240 m<sup>2</sup>

Umbauter Raum: 4.350 m<sup>3</sup>

## NACHHALTIGKEIT

Heizwärmebedarf: 10,8 kWh/m<sup>2</sup>a (PHPP)

Heizwärmebedarf: 7,2 kWh/m<sup>2</sup>a (Energieausweis)

Endenergiebedarf: 30,5 kWh/m<sup>2</sup>a (Energieausweis)

Primärenergiebedarf: 58,2 kWh/m<sup>2</sup>a (Energieausweis)

Energiesysteme: Photovoltaik

Materialwahl: Stahlbeton

Zertifizierungen: Zertifiziertes Passivhaus nach PHPP

## AUSFÜHRENDE FIRMEN:

Swietelsky Bau, Progress Brixen Betonfertigteile, Fassade Glas Schlosserei Hörburger

Roppen, Huter Fensterbau Innsbruck, Installationen Freund Innsbruck, Elektro Rohner

Innsbruck, Die Trockenbauer Innsbruck, Isolierarbeiten Andreas Kranebitter Innsbruck,

**Haus für psychosoziale Begleitung  
und Wohnen**

Einrichtungshaus Kranebitter Innsbruck

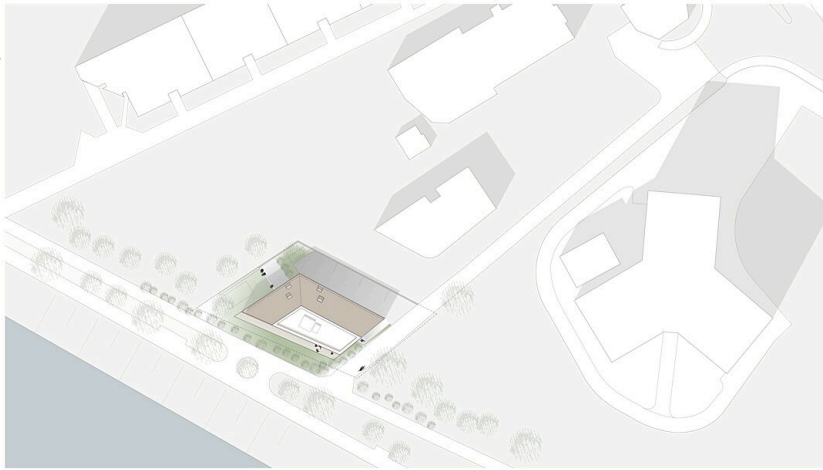
AUSZEICHNUNGEN

Auszeichnung des Landes Tirol für Neues Bauen 2020, Anerkennung

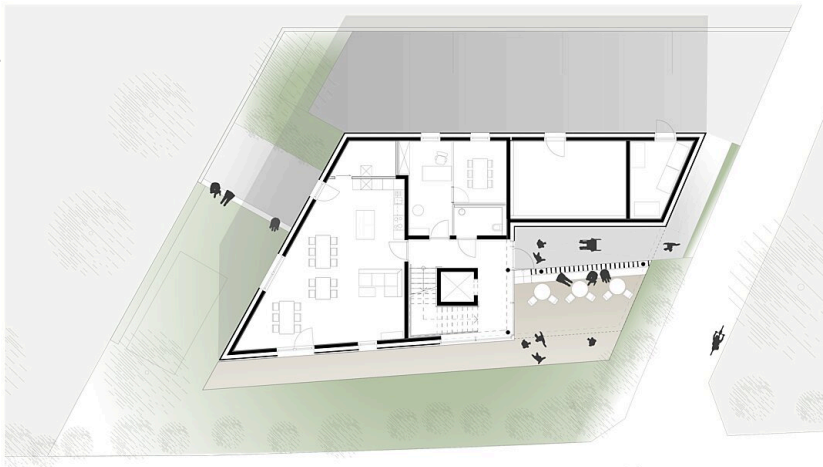
WEITERE TEXTE

Haus für psychosoziale Begleitung & Wohnen, aut. architektur und tirol, Dienstag, 16.  
April 2019

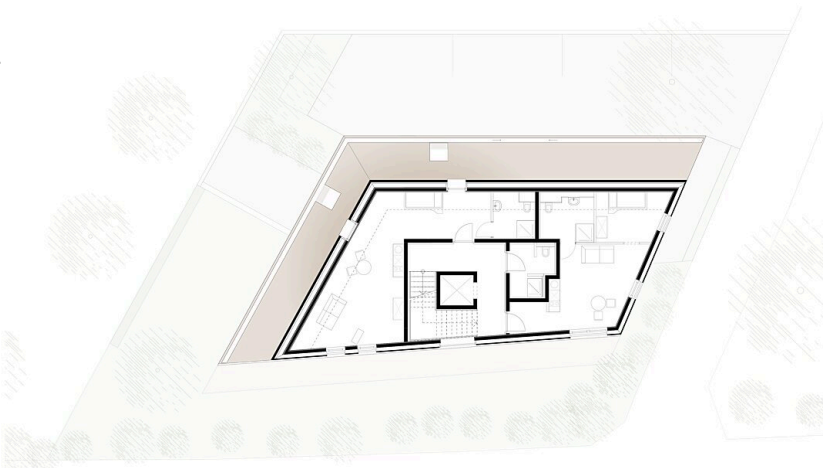
**Haus für psychosoziale Begleitung  
und Wohnen**



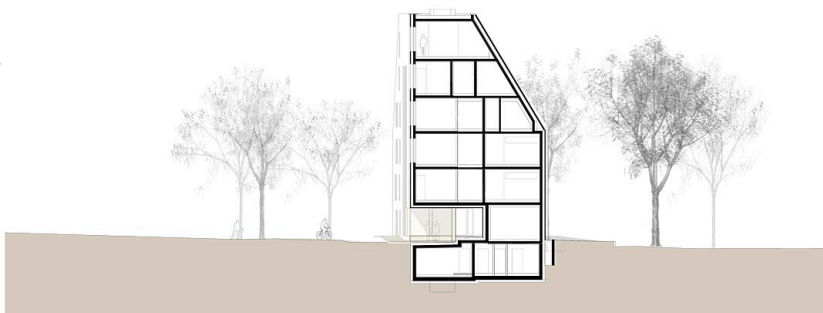
Lageplan



Grundriss EG



Grundriss OG4



Schnitt E-E

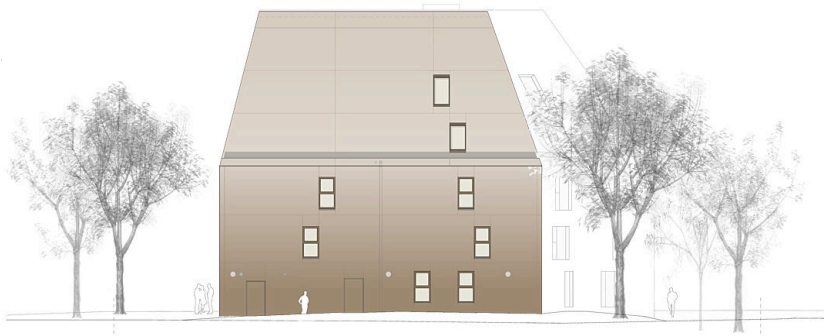
**Haus für psychosoziale Begleitung  
und Wohnen**



Ansicht West



Ansicht Ost



Ansicht Nord



Ansicht Süd