



© Paul Ott

Gesundheitseinrichtung Josefhof

Haideggerweg 38
8044 Graz, Österreich

ARCHITEKTUR

Dietger Wissounig Architekten

BAUHERRSCHAFT

**Versicherungsanstalt für
Eisenbahnen und Bergbau**

TRAGWERKSPLANUNG

**Wendl ZT-GmbH
merz kley partner**

ÖRTLICHE BAUAUFSICHT

Baukoord DI Eigner GmbH

FERTIGSTELLUNG

2019

SAMMLUNG

HDA Haus der Architektur

PUBLIKATIONSdatum

12. August 2019



Der Neubau des Kompetenzzentrums für stationäre Gesundheitsförderung und Prävention der Versicherungsanstalt für Eisenbahnen und Bergbau ersetzt den bestehenden Josefhof. Zielgruppen sind Pensionist:innen und pflegende Angehörige für stationären Aufenthalt zur Gesundheitsförderung und Tabakentwöhnung.

Die Gesundheitseinrichtung liegt in idyllischer Lage am Stadtrand von Graz mit Blick auf den Schöckl. Drei schmale langgestreckte Baukörper verschränken sich im Gelände, sodass sie teilweise darüber zu schweben scheinen oder sich eingraben. Die Landschaft fließt durch das Gebaute, die Bepflanzung der Atrien bildet die typischen Streuobstwiesen ab. Durch die Staffelung der Volumen bleibt die Sicht für alle 120 Zimmer frei, denn das jeweilige Dach zieht die Linie in Brüstungshöhe des darüber liegenden Trakts.

Die Eingangszone mit Speisesälen und der Bar befindet sich im Erdgeschoß des Nordflügels. Die barrierefreie Erschließung verbindet sämtliche Bereiche auf kurzem Wege. Schwellenlose Übergänge, ein taktiles Leitsystem führen zu Seminarbereich und Ambulanz, die neben Ausblicken auch den ebenerdigen Bezug zum Naturraum bieten. Der Bade- und Saunabereich befindet sich im südlichen Baukörper direkt am topografischen Fußpunkt mit Sicht auf Finnenbahn und Teichlandschaft.

Die Funktionen im Gebäude sind in der Fassade ablesbar: Erdgeschoßzonen großflächig verglast, die Obergeschoße geben mit den Zimmermodulen ein harmonisches, serielles Erscheinungsbild mit horizontaler Lärchen-Holzverschalung und einem Sonnenschutz aus eloxierten Alu-Lamellen. Im Inneren kommen freundliche, helle Materialien wie Terrazzofliesen, Holzdielen und Lehmputz zum Einsatz. Holzoberflächen werden sichtbar belassen.

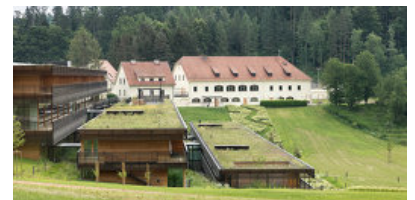
Effiziente Fluchtwege und das Einbinden der Baukörper in die Topografie ermöglichen ein einfaches Brandschutzkonzept. Die Stiegenhäuser und das Foyer können durch die Installation von Brandschutzvorhängen offen bleiben. Das Tragwerk mit hohem Vorfertigungsgrad, das Fügen der Bauteile wie Fenster, Wände, Türen und das sorgsame Auswählen von naturbelassenen möglichst CO₂-neutralen Materialien



© Paul Ott



© Paul Ott



© Paul Ott

Gesundheitseinrichtung Josefhof

haben das Ziel eines möglichst niedrigen Primärenergiebedarfs. Ergänzend sorgen genaue Lebenszyklus-Berechnungen für Nachhaltigkeit im Betrieb. (Text: Architekt:innen, bearbeitet)

DATENBLATT

Architektur: Dietger Wissounig Architekten (Dietger Wissounig)
 Mitarbeit Architektur: Stephan Schmidt, Gernot Moser, Patrick Steiner, Bettina Gossak-Kowalski, Jan Müller, Claudia Pittino, Matthias Johannes Holzner, Stephan Brugger
 Bauherrschaft: Versicherungsanstalt für Eisenbahnen und Bergbau
 Tragwerksplanung: Wendl ZT-GmbH (Erwin Wendl, Robert Wendl)
 Tragwerksplanung / Holzbau: merz kley partner (Konrad Merz, Gordian Kley)
 örtliche Bauaufsicht: Baukoord DI Eigner GmbH
 Bauphysik: VATTER & Partner (Michael Vatter, Herbert Lesitschnig)
 Brandschutz: Norbert Rabl ZT-GmbH
 Fotografie: Paul Ott, pierer.net

Haustechnik: Pechmann GmbH
 Elektrotechnik: Ogrisek & Knopper GmbH
 Geotechnik: Insitu Geotechnik ZT GmbH
 Küchenplanung: TB PlanQuadrat Ingenieurbüro für Gastronomie und Kältetechnik GmbH
 Projektsteuerung: ARGE FCP-Ritter: FCP Fritsch, Chiari & Partner ZT GmbH, Architekt DI Alfred Ritter ZT
 Begleitende Kontrolle: Ingenos.Gobiet.ZT GmbH
 Leitsystemplanung: Architekt DI Alfred Ritter ZT

Funktion: Gesundheit und Soziales

Wettbewerb: 06/2014 - 10/2014

Planung: 2015 - 2019

Ausführung: 11/2016 - 08/2019

Grundstücksfläche: 33.000 m²

Bruttogeschossfläche: 13.500 m²

Nutzfläche: 10.200 m²

Baukosten: 26,0 Mio EUR



© Paul Ott



© Paul Ott



© Paul Ott

NACHHALTIGKEIT

Heizwärmebedarf: 28,1 kWh/m²a (Energieausweis)

Außeninduzierter Kühlbedarf: 14,7 kWh/m²a (Energieausweis)

Energiesysteme: Fernwärme, Lüftungsanlage mit Wärmerückgewinnung, Solarthermie

Materialwahl: Holzbau, Mischbau, Stahlbeton, Vermeidung von PVC für Fenster, Türen

AUSFÜHRENDE FIRMEN:

Holzbau: Kaufmann Bausysteme GmbH

Baumeisterarbeiten: Bauunternehmung Granit GmbH

Schlosserarbeiten-Lamellenfassade: Reinhard Eder Blechbau GmbH

Schlosserarbeiten: S. Jaritz Stahlbau & Montage GmbH

Holzfenster-Holzglasfassade: Tischlerei Rimpler GmbH

Garten- und Landschaftsbau: FORSTDIENST Lebensräume im Grünen GmbH

Geotechnik, Hangsicherung: Gebrüder Haider Bauunternehmung GmbH

HKLS: Hübl Haustechnik Ges.m.b.H

Elektrotechnik: Pichler GmbH

Trockenbauarbeiten: Pichler GmbH

Bautischlerarbeiten: Gleichweit Objektischlerei GmbH

Möbeltischlerarbeiten: Tischlerei Füreder GmbH Objekteinrichtungen

Bädertechnik: GWT Gesellschaft für Wassertechnik

Schwimmbecken: Francesconi Edelstahltechnik GmbH

Fördertechnik: Schindler Aufzüge und Fahrtreppen GmbH

Brandabschottungen: Wallner schützt, dämmt GmbH

Terrazzofliesen: Aigner Natur- und Kunststeinwerk GmbH

Fliesen-, Platten- und Mosaiklegearbeiten: Fliesen Wurm GmbH

Holz-, Teppich-, Linoleumfußböden, Wandbeläge: Schatz Objekt GmbH

Beschichtungen und Anstriche: Malermeister Wegl GmbH

Sportbau: Schweiger-Sport GmbH

Kücheneinrichtung: Grossküchentechnik Austria GmbH

Kühlzellen und Gewerbekälte: Lang Kältetechnik GmbH & Co KG

Sauna: Klafs GmbH

Leitsystem: Total Solution Architekturprodukte GmbH

Serienmöbel: Inside, Selmer, FLW Handels GesmbH, Wittmann GmbH, Wolkenreich

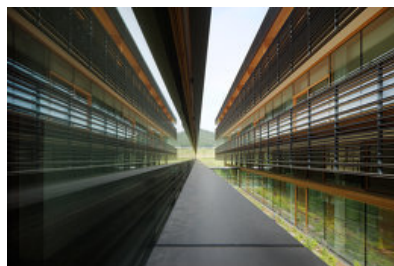
AUSZEICHNUNGEN

Staatpreis Architektur 2021, Preisträger

Holzbaupreis Steiermark 2019, Preisträger



© Paul Ott



© Paul Ott



© Paul Ott

Gesundheitseinrichtung Josefhof

Vorarlberger Holzbaupreis 2019, Anerkennung
GerambRose 2020, Auszeichnung

WEITERE TEXTE

Jurytext GerambRose 2020, newroom, Samstag, 14. November 2020

Jurytext Holzbaupreis Steiermark 2019, newroom, Mittwoch, 30. Oktober 2019

Jurybewertung Vorarlberger Holzbaupreis 2019, newroom, Samstag, 6. Juli 2019,
00:00 Uhr

Drei Schiffe auf einem Hang, Christian Kühn, Spectrum, Samstag, 3. August 2019



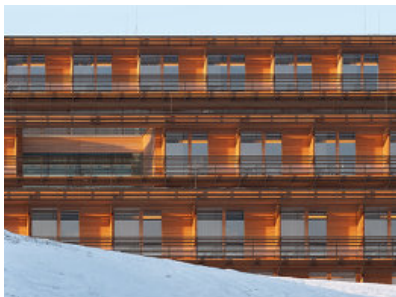
© pierer.net



© pierer.net



© pierer.net



© pierer.net



© pierer.net



© pierer.net

Gesundheitseinrichtung Josefhof



© pierer.net



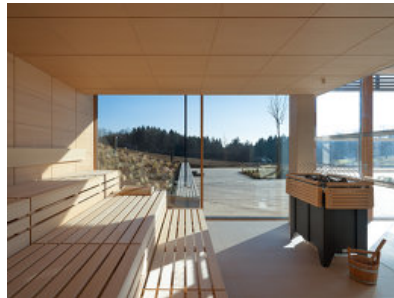
© pierer.net



© pierer.net



© pierer.net



© pierer.net



© pierer.net



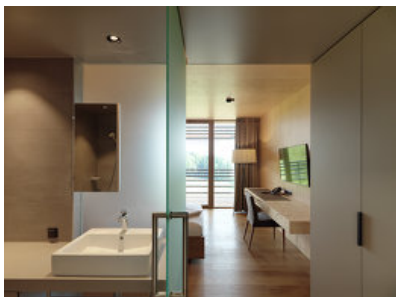
© pierer.net



© Paul Ott



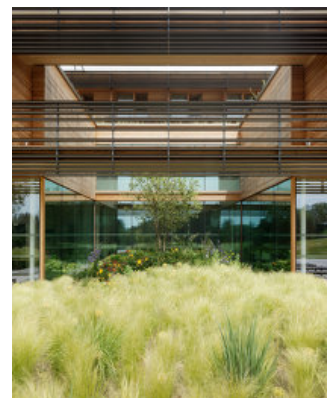
© Paul Ott



© Paul Ott



© Paul Ott



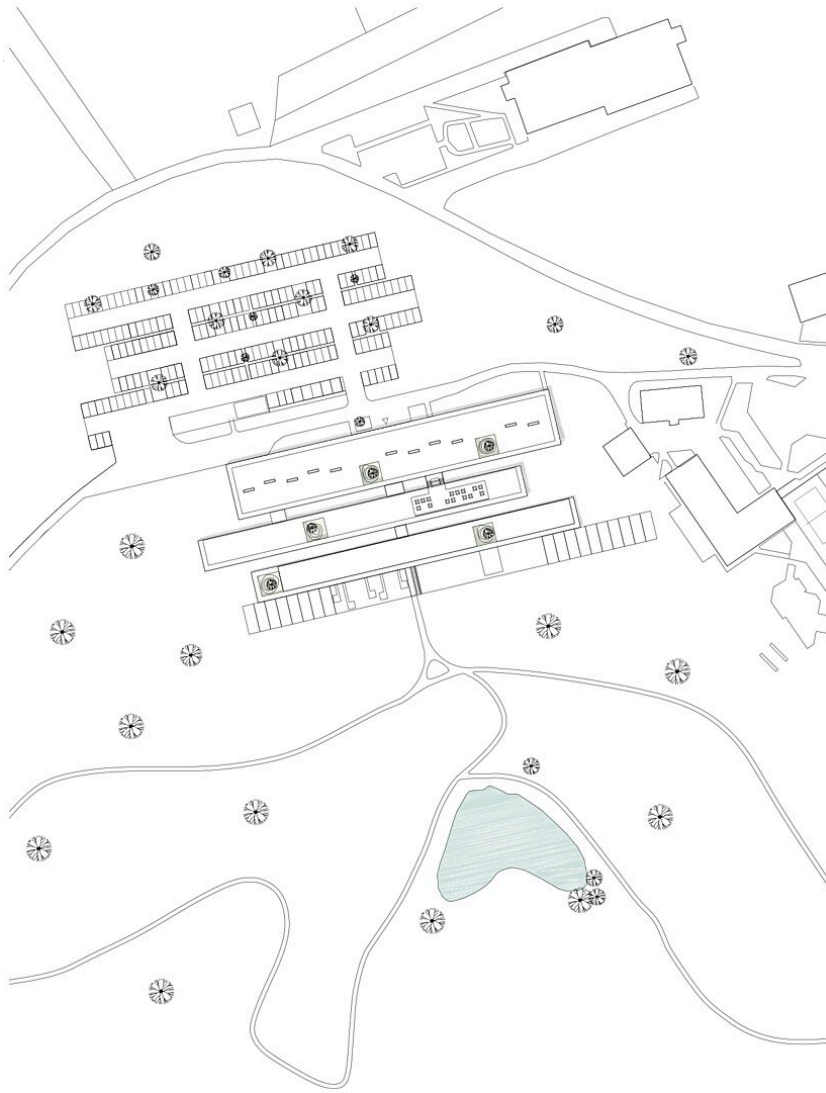
© Paul Ott

Gesundheitseinrichtung Josefhof

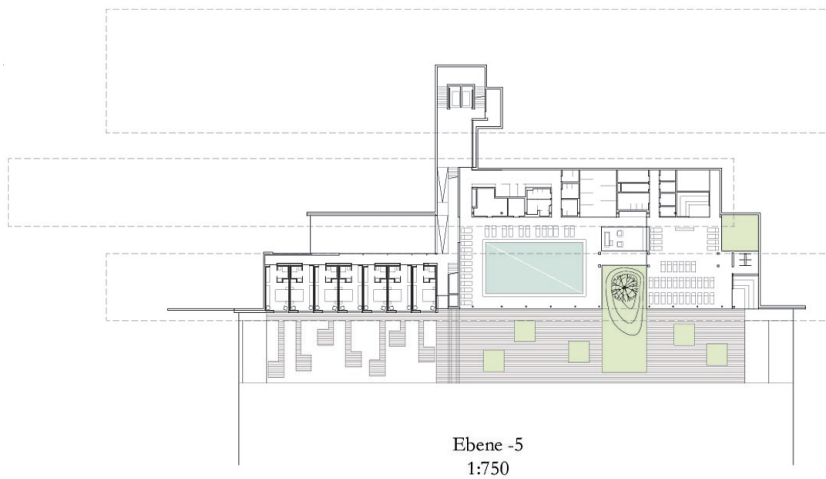


© Paul Ott

Gesundheitseinrichtung Josefhof



Lageplan



Ebene -5
1:750

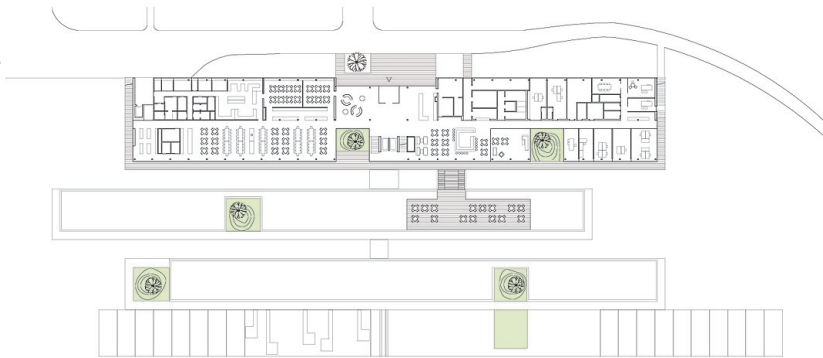
Grundriss Ebene -5

Gesundheitseinrichtung Josefhof



Ebene -2/3
1:750

Grundriss Ebene -2/3



Ebene 0
1:750

Grundriss Ebene 0



Ebene +1
1:750

Grundriss Ebene 1



Grundriss Ebene 2+3



Gesundheitseinrichtung Josefhof



Detail Zimmer



Südansicht



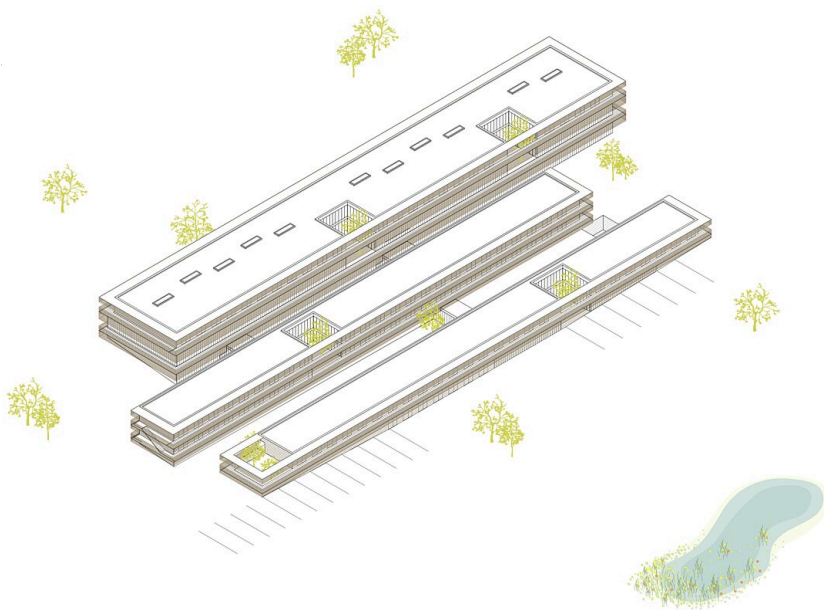
Nordansicht



Westansicht

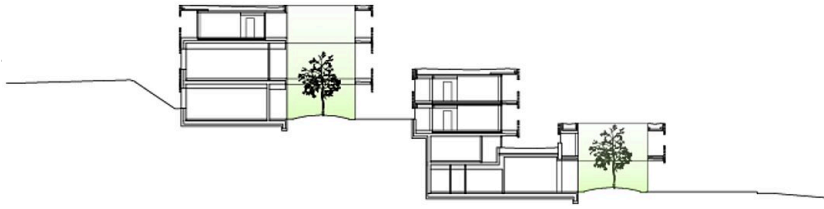
Ostansicht

Ansicht

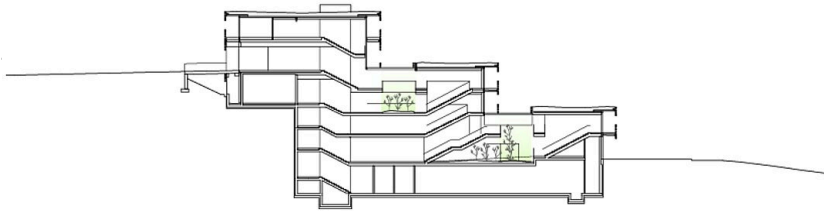


Axonometrie

Gesundheitseinrichtung Josefhof



Schnitt A



Schnitt B