



© Kurt Hörbst

Der bestehende Kindergarten wird mit einem Volumen für drei Krabbelstuben-Gruppen ergänzt. Das Grundstück für den Zubau ist relativ steil abfallend, die Hanglage wird im Unter- und Erdgeschoß für den direkten Gartenbezug der Gruppenräume genutzt. Der ostseitige Zugangsbereich dockt an den Kindergarten an, erschließt beide Gebäude barrierefrei mit Lift, die Obergeschoße sind über einen Gang verbunden. Der neue Baukörper weist jeder der drei Krabbelstuben-Gruppen ein Geschoß zu. Büro und Sozialräume sind im Verbindungstrakt zum Kindergarten untergebracht. Das südseitig gelegene Bestandsgebäude schirmt den Neubau ab, die Öffnungen an den weiteren Seiten bringen ausreichend Tageslicht in die Gruppenräume.

Bauökologische und bauökonomische Argumente sprachen für einen Massivholzbau, die Vorfertigung von Wand- und Deckenelementen verkürzten zudem die Bauzeit. Im Inneren wirkt sich die sichtbare Holzkonstruktion positiv auf die sinnliche Wahrnehmung der Kinder aus, sie reagieren auf optische, raumakustische, haptische und olfaktorische Qualitäten des Holzes. Die Raumwirkung im Obergeschoß wird durch die sichtbare Dachkonstruktion verstärkt. Mit dem Satteldach fügt sich der Neubau in den umgebenden Baubestand ein. Als Gebäudehülle fungiert eine horizontal akzentuierte Holzfassade, für einen einheitlichen Farbton sorgt die Vorbewitterung. (Text: Architekten, bearbeitet)

Krabbelstubenhaus Hagenberg

Hauptstraße 102
4232 Hagenberg im Mühlkreis,
Österreich

ARCHITEKTUR

Schneider Lengauer Pühringer

BAUHERRSCHAFT

Marktgemeinde Hagenberg i.M.

TRAGWERKSPLANUNG

Palzer

FERTIGSTELLUNG

2019

SAMMLUNG

newroom

PUBLIKATIONSdatum

11. Mai 2020



© Kurt Hörbst



© Kurt Hörbst



© Kurt Hörbst

Krabbelstubenhaus Hagenberg

DATENBLATT

Architektur: Schneider Lengauer Pühringer
 Mitarbeit Architektur: Max Schmid, Peter Pichlbauer
 Bauherrschaft: Marktgemeinde Hagenberg i.M.
 Tragwerksplanung: Palzer (Martin Palzer)
 Fotografie: Kurt Hörbst

HKLS: Priesner & Partner, Linz
 ELT: pbW D. Wintersperger, Neuhofen an der Ybbs
 Holzbaustatik: ZMP Holzbausysteme, Raaba-Grambach

Funktion: Bildung

Planung: 08/2017
 Ausführung: 10/2018 - 08/2019

Grundstücksfläche: 7.660 m²
 Bruttogeschossfläche: 495 m²
 Nutzfläche: 360 m²
 Bebaute Fläche: 225 m²
 Umbauter Raum: 1.550 m³

NACHHALTIGKEIT

- Der Bestand erfährt eine Aufwertung durch den Zubau und wird dadurch barrierefrei erschlossen.
- Das Krabbelstubenhaus ist aus CLT-Konstruktionsmassivholz ausgeführt. Die hinterlüftete Lärchenholzfassade prägt das Erscheinungsbild.

Energiesysteme: Gas-/Ölbrennwertkessel
 Materialwahl: Holzbau, Mischbau

AUSFÜHRENDE FIRMEN:

Baumeister: Singer, Pregarten; Holzbau: Holzbau Haselsteiner, Waidhofen an der Ybbs; Dachdecker/Spengler: Breuer, Vorderweißenbach



© Kurt Hörbst



© Kurt Hörbst



© Kurt Hörbst

Krabbelstubenhaus Hagenberg



© Kurt Hörbst



© Kurt Hörbst



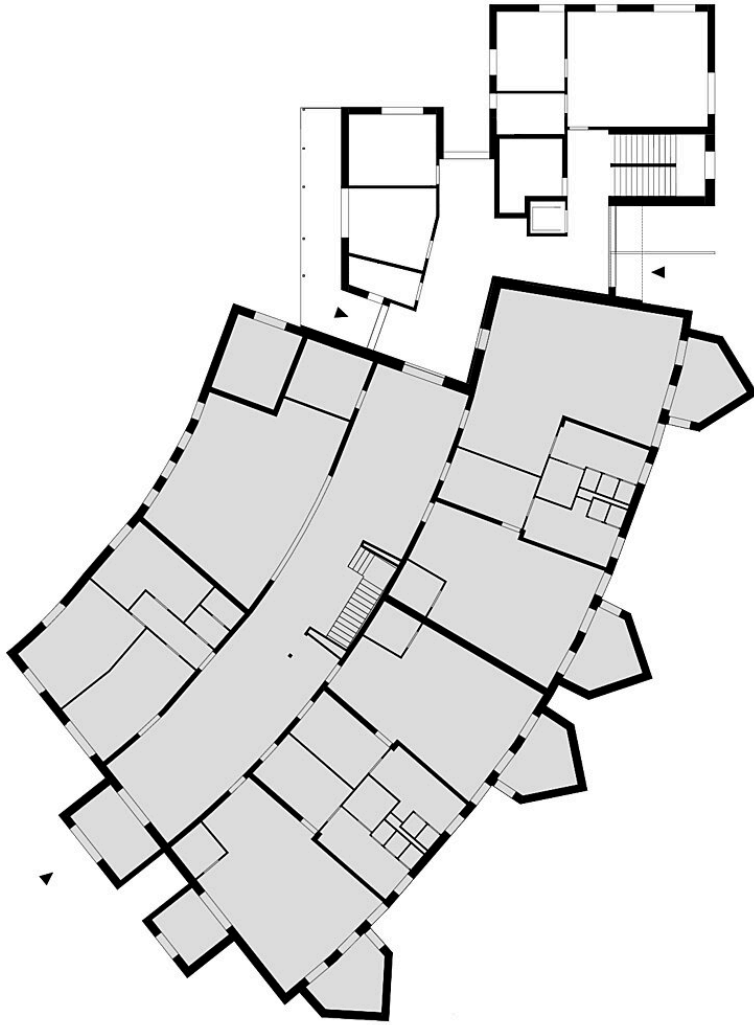
© Kurt Hörbst

Krabbelstubenhaus Hagenberg



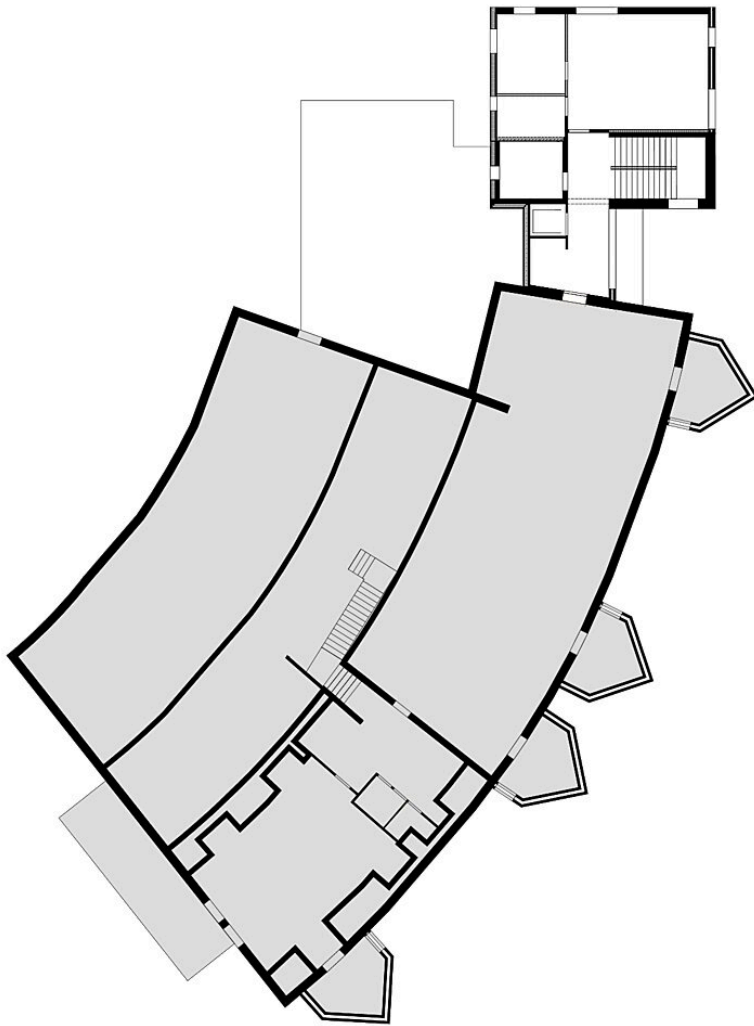
Lageplan

Krabbelstubenhaus Hagenberg



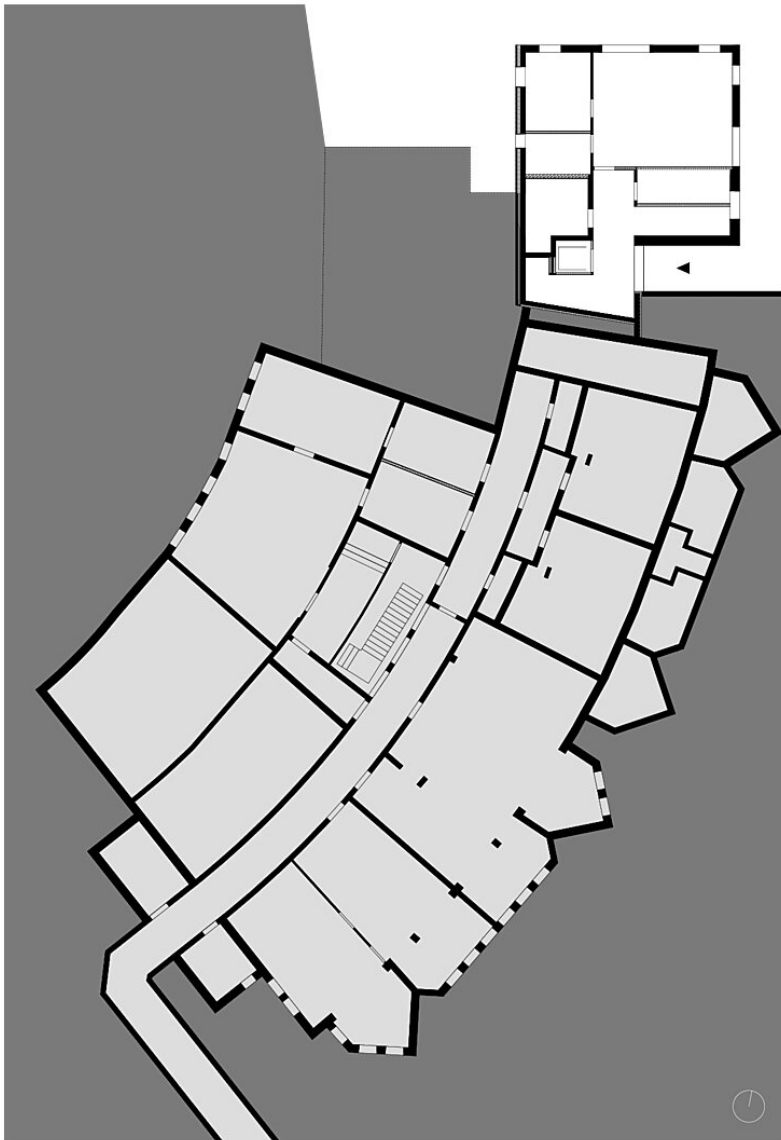
Grundriss EG

Krabbelstubenhaus Hagenberg



Grundriss OG1

Krabbelstubenhaus Hagenberg

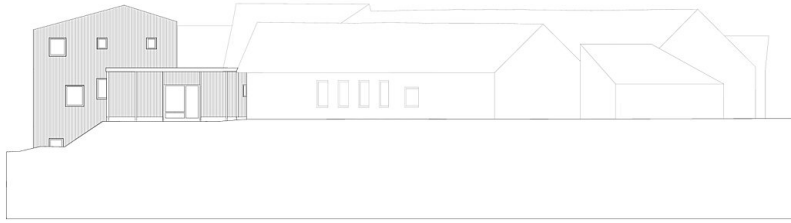


Grundriss UG



Schnitt

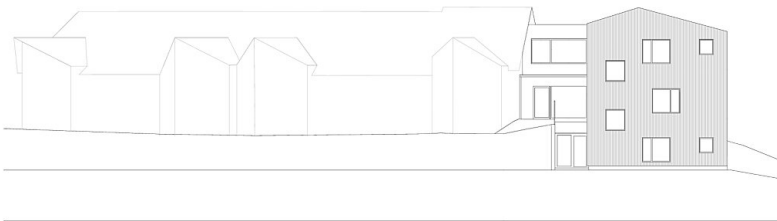
Krabbelstubenhaus Hagenberg



Ansicht West



Ansicht Nord



Ansicht Ost