



© Laura Egger

## HTWZ Höhentrainings- und Wettkampfbauzentrum St. Moritz - Pavillon & Lagergebäude

Via Mezdi  
7500 St. Moritz, Schweiz

ARCHITEKTUR  
**Krähenbühl Architekten Studio**

BAUHERRSCHAFT  
**Gemeinde St. Moritz**

TRAGWERKSPLANUNG  
**Walter Bieler AG**

FERTIGSTELLUNG  
**2018**

SAMMLUNG  
**newroom**

PUBLIKATIONSdatum  
**15. Februar 2021**



St. Moritz ist für seine guten Höhentrainingsbedingungen international bekannt. Zur Verbesserung der Infrastruktur wurde ein temporärer Pavillon mit Garderoben, Aufenthalts- und einem Massage- bzw. Sitzungsraum auf der Polowiese an der Leichtathletikbahn und ein Lagergebäude in der Nähe der Kirche aufgestellt. Da das Trainingszentrum auf Sommersportarten ausgerichtet ist, und die Polowiese im Winter für andere Veranstaltungen zur Verfügung stehen muss, ist das Garderobengebäude als temporäre, mobile Konstruktion konzipiert, wir also jeden Herbst abgebaut. Die leichten Holzelemente werden mit Bauschrauben verbunden, mit Polycarbonat-Platten verkleidet und mit einem Blechdach gedeckt.

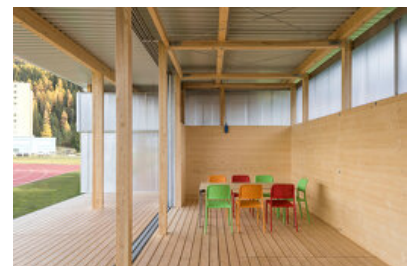
Zur Lagerung des abgebauten Pavillons im Winter und der Leichtathletik-Sportgeräte wurde ein neues Lagergebäude in Holzbauweise erstellt. Sorgfältige Detaillierung, vertikale und horizontale Staffelung und die wertige Fassade aus Engadiner Lärchenschindeln integriert den Zweckbau umsichtig zur sakralen Nachbarschaft. (Text: Martina Pfeifer Steiner)



© Laura Egger



© Laura Egger



© Laura Egger

## HTWZ Höhentrainings- und Wettkampfbereich St. Moritz - Pavillon & Lagergebäude

### DATENBLATT

Architektur: Krähenbühl Architekten Studio (Georg Krähenbühl)  
 Mitarbeit Architektur: Georg Krähenbühl  
 Bauherrschaft: Gemeinde St. Moritz  
 Mitarbeit Bauherrschaft: Claudio Schmidt, Silvia Michel, Giachen Montalta  
 Tragwerksplanung: Walter Bieler AG (Walter Bieler)  
 Mitarbeit Tragwerksplanung: Walter Bieler, Reto Cavegn, Stephan Berni  
 Fotografie: Laura Egger

Funktion: Sport, Freizeit und Erholung

Fertigstellung: 2018

Grundstücksfläche: 39.300 m<sup>2</sup>

Nutzfläche: 435 m<sup>2</sup>

Umbauter Raum: 1.554 m<sup>3</sup>

Baukosten: 1,6 Mio CHF

### NACHHALTIGKEIT

Durch die Verwendung möglichst regionaler Materialien und lokaler Unternehmer waren die Transportwege gering und die Wertschöpfung blieb vor Ort. Beide Gebäude sind unbeheizt.

Materialwahl: Holzbau

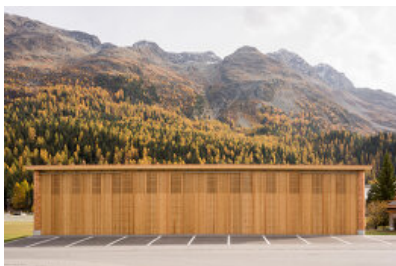
### RAUMPROGRAMM

Pavillon: Aufenthaltsbereich, 2 Garderoben, Massage-/Theorieraum, Raum für Zeitmessung, Putzraum

Lagergebäude: Bereich Einlagerung Elemente mobiler temporärer Pavillon, Bereich Material Leichtathletik

### AUSFÜHRENDE FIRMAN:

Zimmermann: Foffa Conrad Holzbau AG; Bauunternehmer: O. Christoffel AG  
 Bauunternehmung; Metallbauer: Metallbau Pfister AG; Schindelfassade: Patrik und Heidi Stäger



© Laura Egger



© Laura Egger



© Laura Egger

**HTWZ Höhentrainings- und  
Wettkampfbauzentrum St. Moritz -  
Pavillon & Lagergebäude**

PUBLIKATIONEN

»best architects« Award 2021

HOCHPARTERRE 12/2019

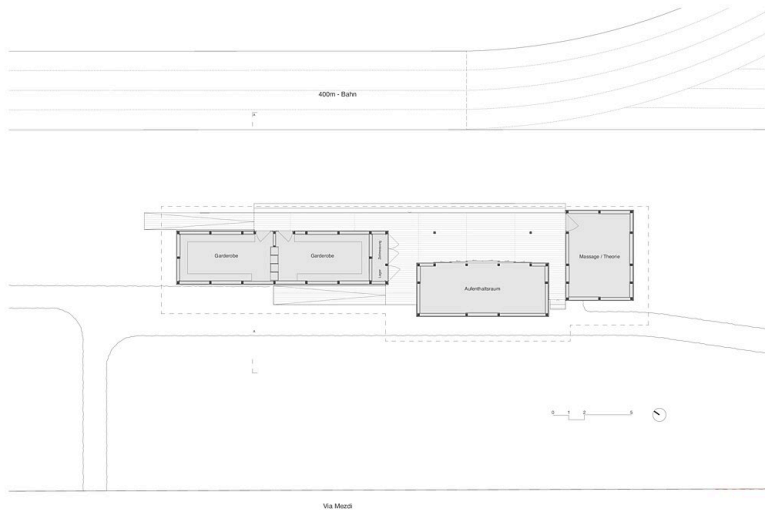
SonntagsZeitung – 3. November 2019

FIRST 4/2019 – Fachmagazin von Holzbau Schweiz

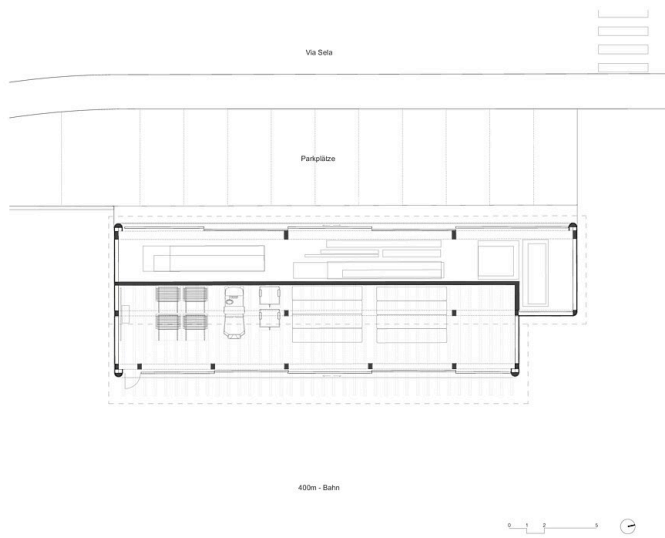
AUSZEICHNUNGEN

best architects 21 - Award

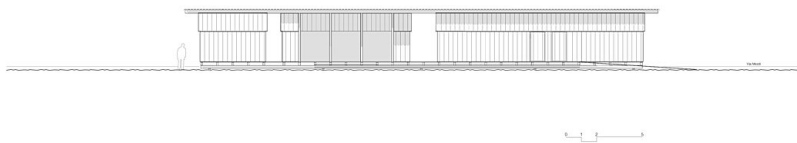
# HTWZ Höhentrainings- und Wettkampzentrum St. Moritz - Pavillon & Lagergebäude



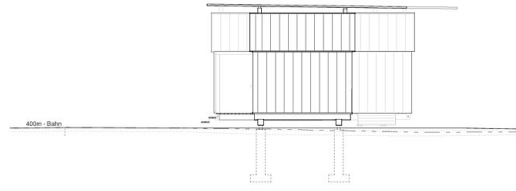
Grundriss Pavillon



Grundriss Lagergebäude



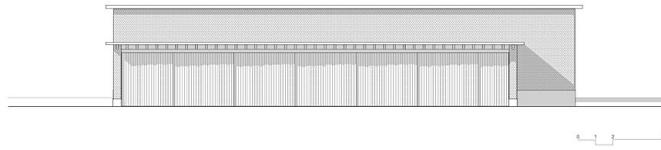
Pavillon Ansicht NO



**HTWZ Höhentrainings- und  
Wettkampfbauzentrum St. Moritz -  
Pavillon & Lagergebäude**



Pavillon Ansicht NW



Lagergebäude Ansicht SO