



© Bruno Klomfar

## Kindergarten Pötzleinsdorf

Pötzleinsdorfer Straße 230  
1180 Wien, Österreich

ARCHITEKTUR  
**Schluder Architekten**

BAUHERRSCHAFT  
**Stadt Wien**

TRAGWERKSPLANUNG  
**RWT Plus**

FERTIGSTELLUNG  
**2018**

SAMMLUNG  
**newroom**

PUBLIKATIONSdatum  
**1. Januar 2022**



Die Lage im Parkschutzgebiet erforderte bei der Planung der Neubauten für eine Kinderbetreuungseinrichtung besonderes Augenmerk auf ökologische Aspekte. Zudem bedingte ihre Errichtung bei laufendem Betrieb eine kurze Bauzeit und geringe Baustellenemissionen.

An der jeweils selben Position wie die drei zu klein gewordenen und in die Jahre gekommenen eingeschossigen Vorgängerbauten aus der Nachkriegszeit entstanden drei Häuser in einer skelettierten Holz-Modulweise. Abgesehen vom Kellergeschoss bzw. den Bodenplatten wurden sie komplett in Holzrahmenbauweise mit Brettsperreholzelementen hergestellt. Die Wand- und Deckenscheiben aus Brettschichtholz wurden vorgefertigt angeliefert, die Montage der Lärchenholzfassade erfolgte vor Ort. Auf Polystyrol als Dämmmaterial wurde verzichtet, stattdessen kamen Glasschaumschotter und Glasschaumplatten bei der Kellerwand- und Perimeterdämmung, sowie eine Wanddämmung aus Mineralwolle zum Einsatz.

Bei den landschaftspflegerischen Maßnahmen standen der Erhalt der Vielfalt der regionalen Tier- und Pflanzenarten sowie deren Lebensgrundlagen im Vordergrund. Neben großzügigen Gruppenräumen mit viel Tageslicht und gutem Raumklima gehörten daher auch extensiv begrünte Dächer, Nist- und Brutplätze für geschützte Tiere wie Fledermäuse und Mauersegler, Bienenhotels für Wildbienen und Rückzugsorte für Eidechsen zum Raumprogramm.

Durch die Neuordnung der Wegeführung sind die drei unterschiedlich großen Häuser nun allesamt barrierefrei erreichbar. (Text: Architekten, Bearbeitung: Achim Geissinger)



© Bruno Klomfar



© Bruno Klomfar



© Bruno Klomfar

## Kindergarten Pötzleinsdorf

### DATENBLATT

Architektur: Schluder Architekten (Michael Schluder, Eldin Kabaklija)

Bauherrschaft: Stadt Wien

Tragwerksplanung: RWT Plus (Richard Woschitz)

Fotografie: Bruno Klomfar

Holzbau: HANDLER Bau GmbH

Funktion: Bildung

Planung: 06/2015

Fertigstellung: 08/2018

Grundstücksfläche: 15.108 m<sup>2</sup>

Bruttogeschossfläche: 3.687 m<sup>2</sup>

Bebaute Fläche: 1.846 m<sup>2</sup>

Baukosten: 9,2 Mio EUR

### NACHHALTIGKEIT

Energiesysteme: Gas-/Ölbrennwertkessel, Photovoltaik, Wärmepumpe

Materialwahl: Holzbau, Überwiegende Verwendung von HFKW-freien Dämmstoffen,

Vermeidung von PVC für Fenster, Türen, Vermeidung von PVC im Innenausbau

### RAUMPROGRAMM

Neubau von 13 Kindergarten-Gruppen in Holzbauweise

### PUBLIKATIONEN

proHolz Austria / Zuschnitt Nr. 70 (2018)

Architektur & Bau FORUM „Neue Spielwiese aus Holz“ (2017)

### AUSZEICHNUNGEN

wienwood 21 - Holzbaupreis Wien (Preisträger Kategorie Öffentliche- und Kommunalbauten)

In nextroom dokumentiert:

wienwood 21, Preisträger



© Bruno Klomfar



© Bruno Klomfar



© Bruno Klomfar

## Kindergarten Pötzleinsdorf

WEITERE TEXTE

Jurytext wienwood 21, newroom, Donnerstag, 30. September 2021

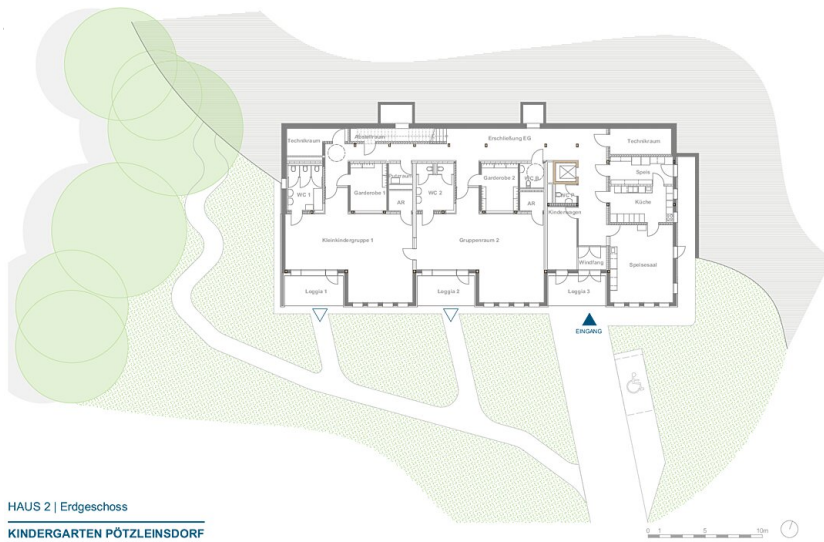




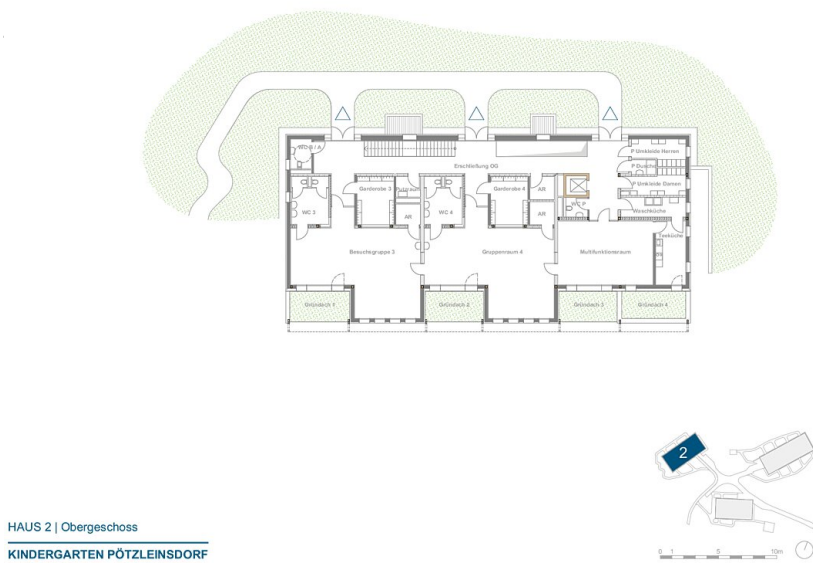
Kindergarten Pötzleinsdorf



Lageplan



Haus 2 Grundriss EG



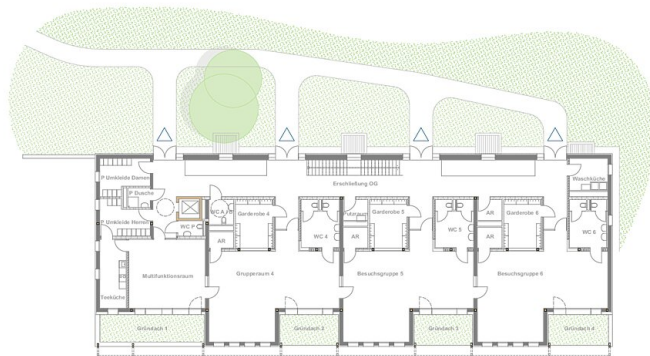
Haus 2 Grundriss OG

**Kindergarten Pötzleinsdorf**

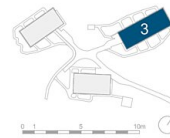


HAUS 3 | Erdgeschoss  
KINDERGARTEN PÖTZLEINSDORF

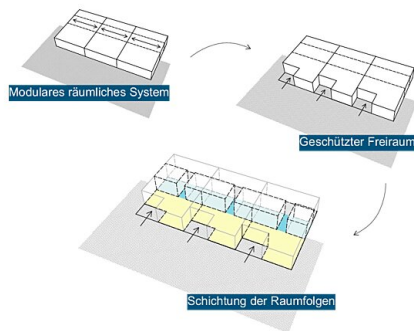
Haus 3 Grundriss EG



HAUS 3 | Obergeschoss  
KINDERGARTEN PÖTZLEINSDORF



Haus 3 Grundriss OG



MODULARER AUFBAU DER  
PROGRAMMATISCHEN EINHEITEN  
KINDERGARTEN PÖTZLEINSDORF

Konzeptskizze