



© Bruno Klomfar

Haus im Kälbergarten

Oberösterreich, Österreich

ARCHITEKTUR

Froetscher Lichtenwagner

TRAGWERKSPLANUNG

Josef Schindelar

FERTIGSTELLUNG

2022

SAMMLUNG

afo architekturforum oberösterreich

PUBLIKATIONSdatum

27. Februar 2023



Ein Vierkanthof, ein Wirtschaftsgebäude und eine Kapelle, umgeben von Obstbäumen, bilden ein bäuerliches Ensemble im lockeren Dorfverbund von Schmiding. Am südlichen Teil des Grundstücks sollte ein Wohnhaus für eine junge Familie errichtet werden. Der Bauplatz – ehemals als Kälberweide genutzt und in Folge „Kälbergarten“ genannt – grenzt im Süden an eine mäßig befahrene Straße, der Parkplatz eines Gasthauses gegenüber.

Mit dem Neubau wird bewusst der Bezug zu den landwirtschaftlich genutzten Bestandsgebäuden gesucht, um das Haus als Teil des bäuerlichen Ensembles lesbar zu machen. Das Dilemma einer wenig attraktiven Aussicht auf der am besten belichteten Seite wurde mit einem vorgelagerten Innenhof behoben. Als Grundform diente ein gemauertes Geviert von 15 x 16 Metern, dessen Proportion dem Vierkanthof entlehnt wurde. Die Hälfte dieser Fläche nimmt das eigentliche Wohnhaus ein, die andere Hälfte ist dem Innenhof vorbehalten, zu dem alle Aufenthaltsräume orientiert sind.

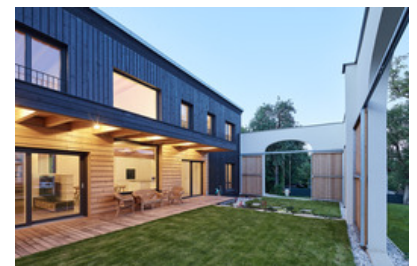
Das Wohnhaus besteht aus einer zweigeschossigen Holzriegel-Konstruktion mit Pultdach. Der gemauerte Teil ist in monolithischer Ziegelbauweise errichtet und bildet auf drei Seiten die Außenwand des Wohnhauses – eine Referenz an die Scheunentrakte des Vierkanters, deren Wände aus geschlossenen (allenfalls mit vertikalen Lüftungsschlitzen versehenen) Ziegelmauern gebildet werden und deren offene Dachkonstruktion und innere Tragstruktur aus Holzbalken bestehen. Auch das Korbbogenmotiv der großen Scheunentore findet sich in gleicher Weise bei Wirtschaftsgebäude wie Vierkanthof. Das Grundmaß von 3,4 m Breite und ca. 3,8 m Stichhöhe, das den Dimensionen der einstigen Fuhrwerke zum Eintragen von Heu oder Stroh folgte, wurde für die Tore des Wohnhauses übernommen – allerdings ausgestattet mit einer semitransparenten Filterschicht aus vertikalen Holzstäben, die sich je nach Sonnenstand und Bedürfnis nach Privatheit oder Anschluss ans Dorfleben auf- oder zuschieben lässt. (Text: Architekten, bearbeitet)



© Bruno Klomfar



© Bruno Klomfar



© Bruno Klomfar

Haus im Kälbergarten

DATENBLATT

Architektur: Froetscher Lichtenwagner (Willi Froetscher, Christian Lichtenwagner)

Mitarbeit Architektur: Kardelen Karakartal

Tragwerksplanung: Josef Schindelar

Fotografie: Bruno Klomfar

Bauphysik: Johannes Stockinger

Vermessung: Auzinger Grillmayer ZT GmbH

Funktion: Einfamilienhaus

Planung: 01/2020 - 11/2021

Ausführung: 07/2020 - 07/2022

Grundstücksfläche: 1.010 m²

Bruttogeschossfläche: 217 m²

Nutzfläche: 175 m²

Bebaute Fläche: 121 m²

Umbauter Raum: 727 m³

NACHHALTIGKEIT

Niedrigenergiehaus nach WBF OÖ

Heizwärmebedarf: 37,6 kWh/m²a (Energieausweis)

Endenergiebedarf: 33,4 kWh/m²a (Energieausweis)

Primärenergiebedarf: 63,9 kWh/m²a (Energieausweis)

Energiesysteme: Wärmepumpe

Materialwahl: Holzbau, Ziegelbau

AUSFÜHRENDE FIRMEN:

Holzbau: Kreativer Holzbau, Moidrams; Baumeister: Achleitner Baugesellschaft mbH;

HKLS: Fraungruber & Leitner GmbH. Co.Kg; Industrieböden: CONPEX Industrieböden GmbH

PUBLIKATIONEN

Baunetz



© Bruno Klomfar



© Bruno Klomfar



© Bruno Klomfar

Haus im Kälbergarten

AUSZEICHNUNGEN
ÖÖN Daidalos-Architekturpreis 2024, Nominierung



© Bruno Klomfar



© Bruno Klomfar



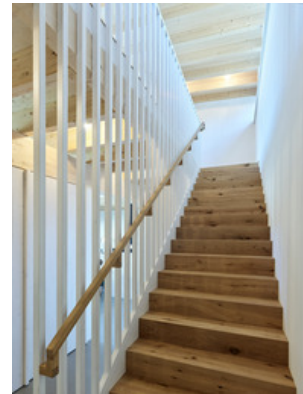
© Bruno Klomfar



© Bruno Klomfar



© Bruno Klomfar



© Bruno Klomfar



© Bruno Klomfar

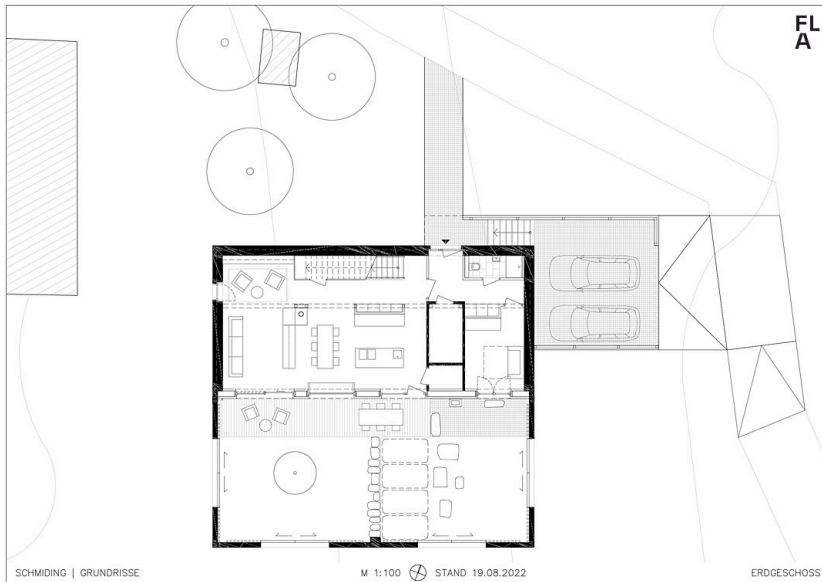


© Bruno Klomfar

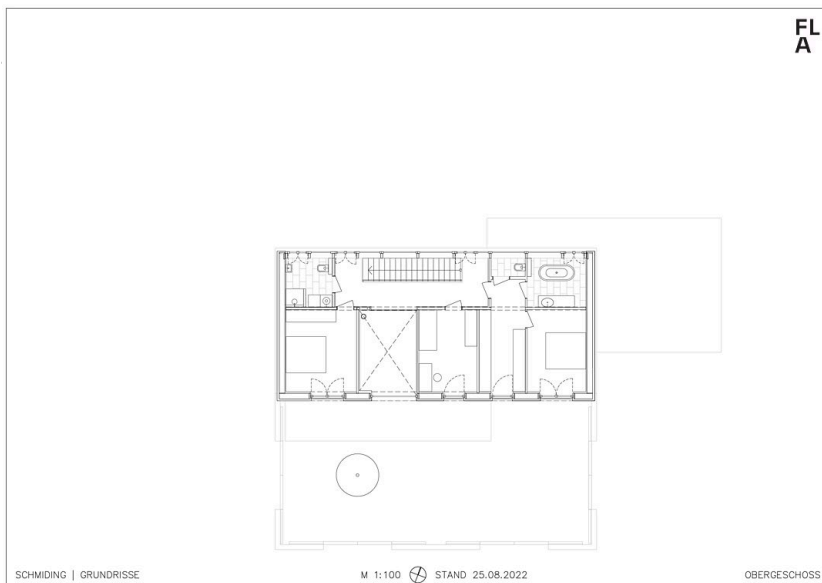


Haus im Kälbergarten

Lageplan



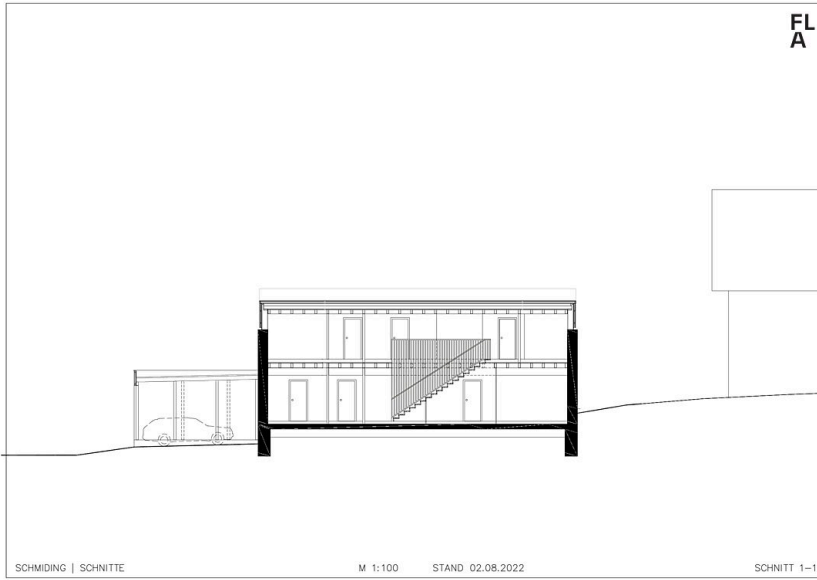
Grundriss EG



Grundriss OG

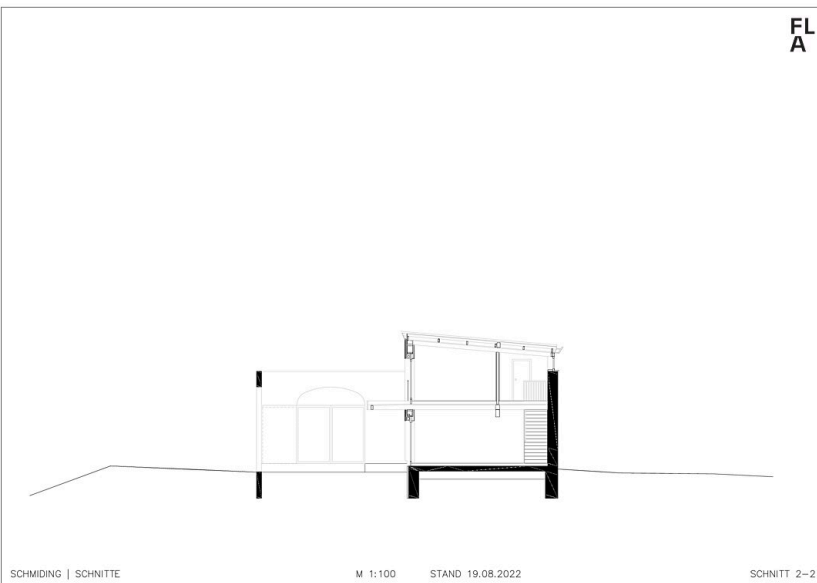
FL
A

Haus im Kälbergarten

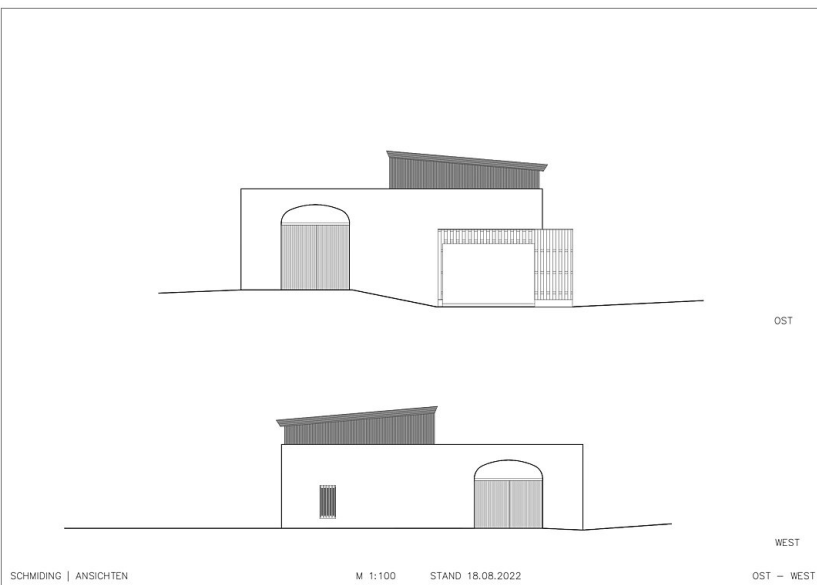


Schnitt 1

FL
A

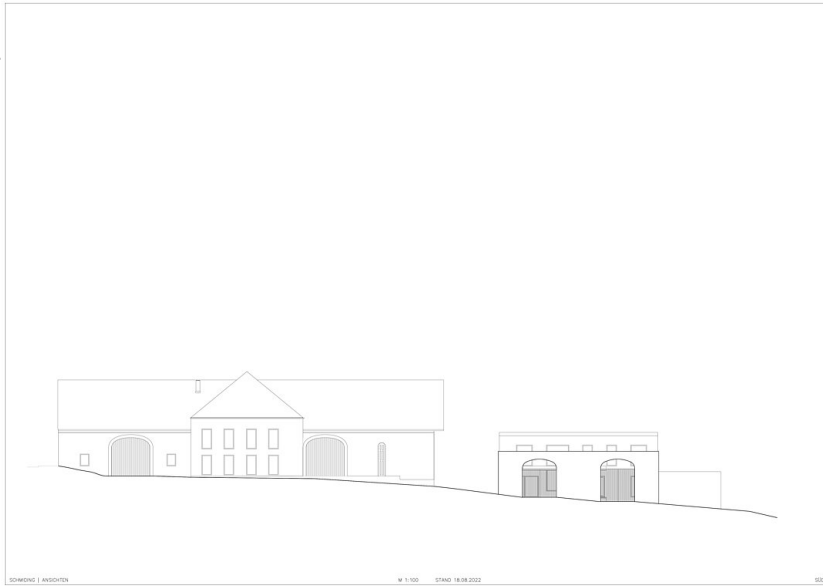


Schnitt 2

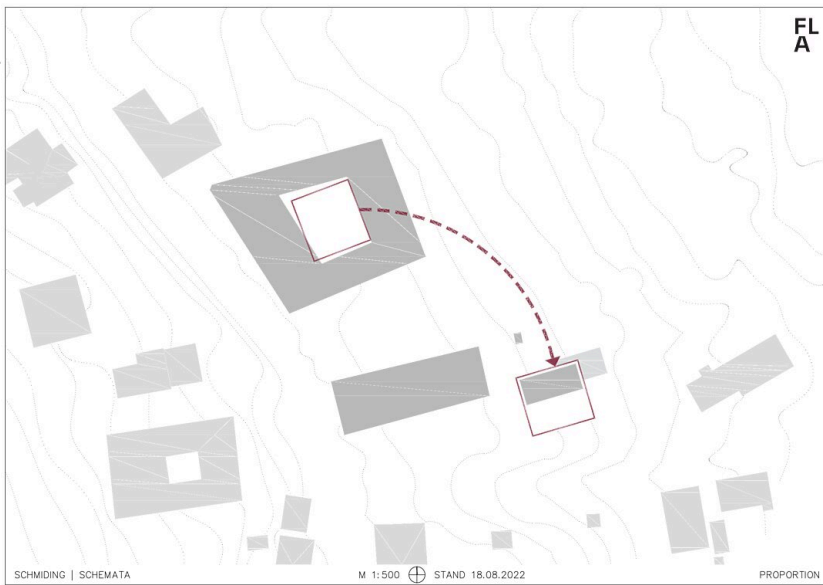


Ansichten Ost, West

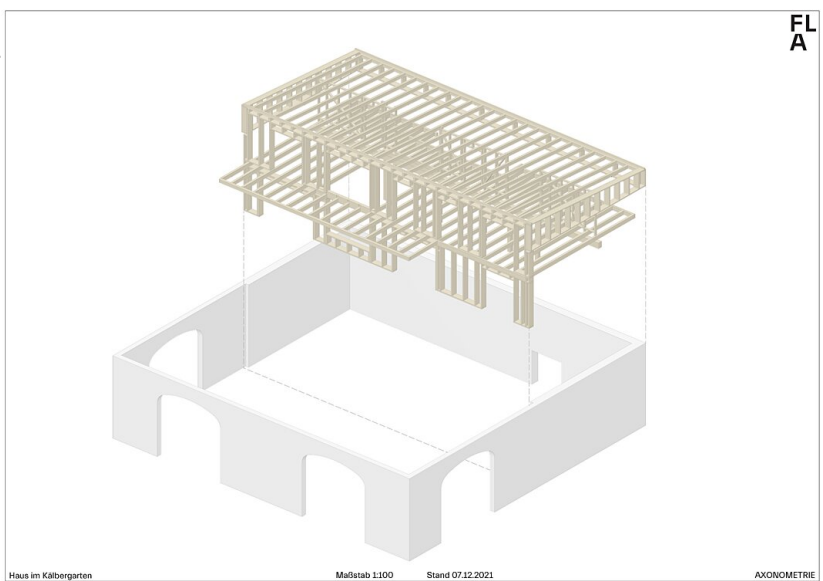
Haus im Kälbergarten



Ansicht Süd



Proportion



Axonometrie