



© Gustav Willeit

Haus am Sägeweg

Trentino-Südtirol, Italien

ARCHITEKTUR
Daniel Ellecosta

TRAGWERKSPLANUNG
Walter Ferdigg

FERTIGSTELLUNG
2022

SAMMLUNG
newroom

PUBLIKATIONSdatum
1. September 2023



Die kleine Ortschaft Truden liegt im Süden des deutschsprachigen Südtiroler Unterlands mit seiner frugalen, von Einfachheit und verputzten Lochfassaden geprägten Bautradition. Hier entlang des Sägewegs, der direkt in den benachbarten Wald des Naturparks Trudner Horn führt, entstand in den letzten Jahrzehnten auf einer Höhe von etwa 1.100 m eine relativ dicht bebaute Einfamilienhaussiedlung und mittendrin das „Haus am Sägeweg“, das auf einem bereits bestehenden Garagenunterbau errichtet wurde.

Aus den baulichen Gegebenheiten ergab sich die Verteilung der Räumlichkeiten auf zwei Stockwerke und auf der Westseite der Anschluss an die Terrasse des Nebengebäudes durch einen eingeschossigen Zubau mit Keller- und Technikräumen. Als zeitgemäße Interpretation der dörflich geprägten Architektursprache von Truden nimmt das Einfamilienhaus die Qualität des Alltäglichen und der Bautradition auf und spiegelt sie in reduzierter Form wider.

Der präzise und trotzdem zurückhaltende, in Massivbauweise errichtete Baukörper ist ganz frei von vorstehenden Elementen und geprägt von der klaren Lochfassade mit ihrem händisch glatt aufgetragenen Marmorino-Putz. Ortstypisch rötliche Porphyry-Zuschläge, akzentuierte, rotbraune gestockte Betonelemente und Fenster aus Weißtanne schaffen im Zusammenspiel mit der typischen Dacheindeckung mit Mönch und Nonne ein gleichermaßen zeitgemäßes wie an das Ortsbild angepasstes Gesamtbild.

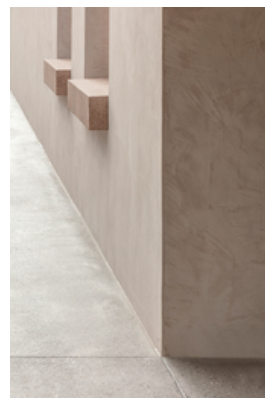
Nach Norden, zur höhergelegenen Nachbarbebauung hin, gibt sich die Fassadengestaltung eher verschlossen, die Öffnungen nach Osten, Süden und Westen bieten mit raumhohen Verglasungen fokussierten Blick über die tiefer liegenden Nachbarhäuser hinweg in Richtung Wald und Naturpark. Rötliche Stoffmarkisen sorgen für Sonnenschutz und Privatheit.

Die verbindende Überdachung zwischen Haupthaus und Anbau erzeugt zusammen mit der eingeschnittenen Erdgeschosssecke eine angedeutete Innenhofsituation mit geschütztem Außenraum. Den überdachten Eingang kennzeichnet eine charakteristische Holztür aus Weißtanne mit Rautenmuster.

Im Erdgeschoss befinden sich die Wohnräume mit halboffenem Wohn-Ess-Kochbereich und einem Musizerraum. Nordseitig sind Hauswirtschaftsraum, Tages-WC und Abstellkammer untergebracht. Eine halbgewendelte Treppe führt in das



© Gustav Willeit



© Gustav Willeit



© Gustav Willeit

Haus am Sägeweg

Obergeschoss mit vier Schlafzimmern und Bad, die sich um einen kleinen, zur Belichtung nach oben und unten hin geöffneten Vorraum gruppieren. Die Klarheit des Entwurfs setzt sich im Innenraum in Form und Material fort: Sämtliche Holzelemente – Möbel, Türen, Fenster, Holzböden – sind aus heimischer Weißtanne gefertigt, alle Metallelemente, Türgriffe und Armaturen aus Bronze. Steinelemente wie etwa die Küchenplatte bestehen aus rotbraunem Porphy. Raumprägend sind außergewöhnlich tiefe, mit Weißtanne ausgekleidete Türleibungen ebenso wie bündig mit dem Putz ausgeführte Fensterleibungen. Zentralen Stellenwert als typische Wohnelemente haben der Kochblock aus Bronze, rötliche Wandoberflächen und die in die Wand eingelassene Ofenbank. Wenige klare Elemente und Materialien bestimmen somit das stimmige Gesamtbild und münden in eine zeitgemäße Umsetzung ortstypischer Bautradition. (Autor: Achim Geissinger, nach einem Text der Architekten)

DATENBLATT

Architektur: Daniel Ellecosta
 Tragwerksplanung: Walter Ferdigg
 Fotografie: Gustav Willeit

Maßnahme: Neubau
 Funktion: Einfamilienhaus

Planung: 01/2020 - 12/2020
 Ausführung: 02/2021 - 06/2022

Grundstücksfläche: 760 m²
 Bruttogeschossfläche: 250 m²
 Nutzfläche: 190 m²
 Bebaute Fläche: 130 m²
 Umbauter Raum: 800 m³

NACHHALTIGKEIT

Klimahaus A

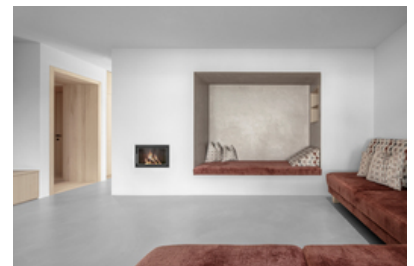
Heizwärmebedarf: 30 kWh/m²a (Energieausweis)
 Energiesysteme: Wärmepumpe
 Materialwahl: Vermeidung von PVC für Fenster, Türen, Vermeidung von PVC im Innenausbau, Ziegelbau



© Gustav Willeit



© Gustav Willeit



© Gustav Willeit

Haus am Sägeweg



© Gustav Willeit



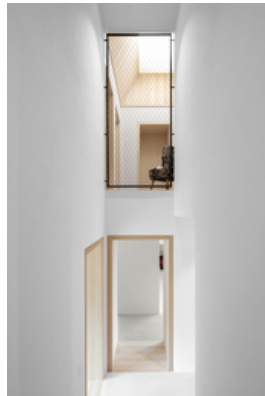
© Gustav Willeit



© Gustav Willeit



© Gustav Willeit



© Gustav Willeit



© Gustav Willeit



© Gustav Willeit



© Gustav Willeit



© Gustav Willeit

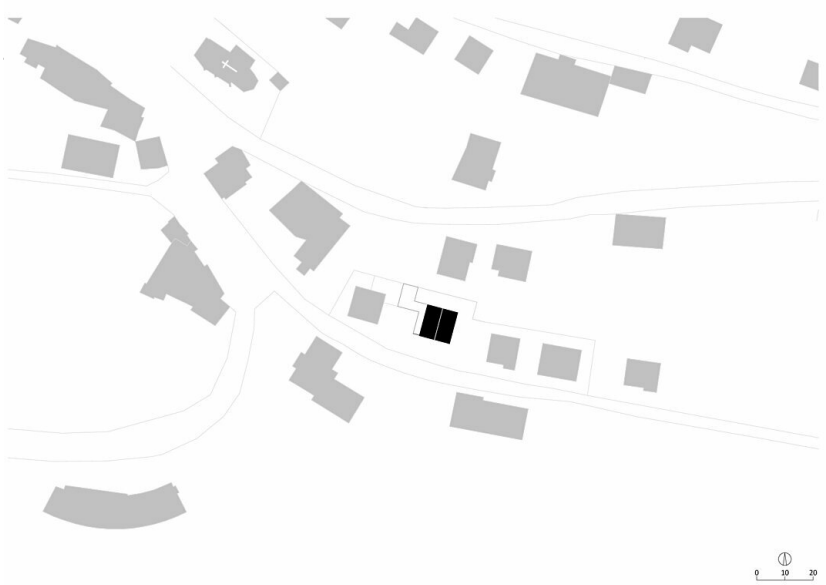


© Gustav Willeit

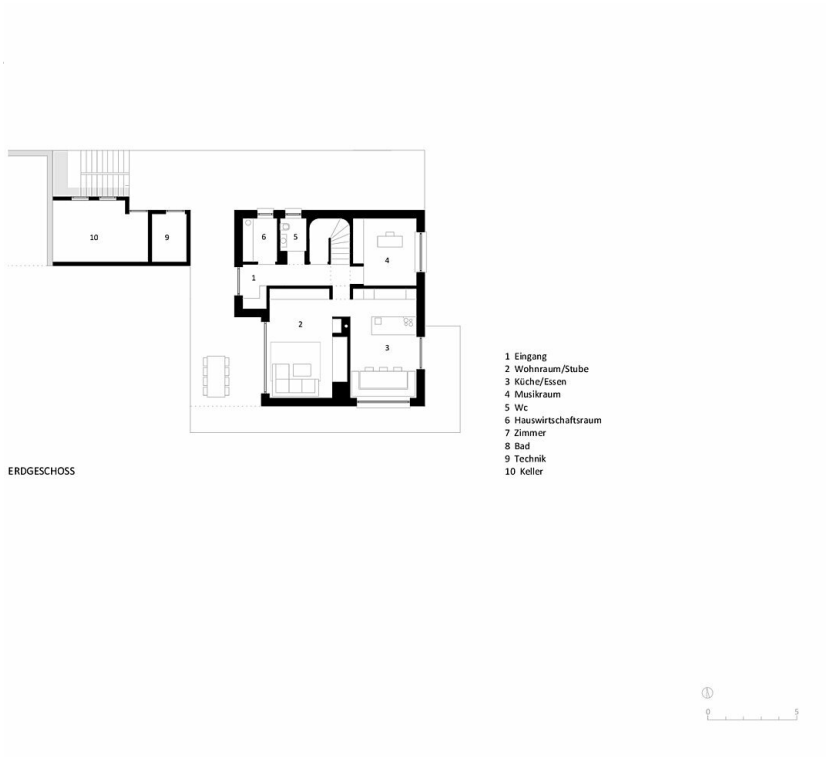


© Gustav Willeit

Haus am Sägeweg

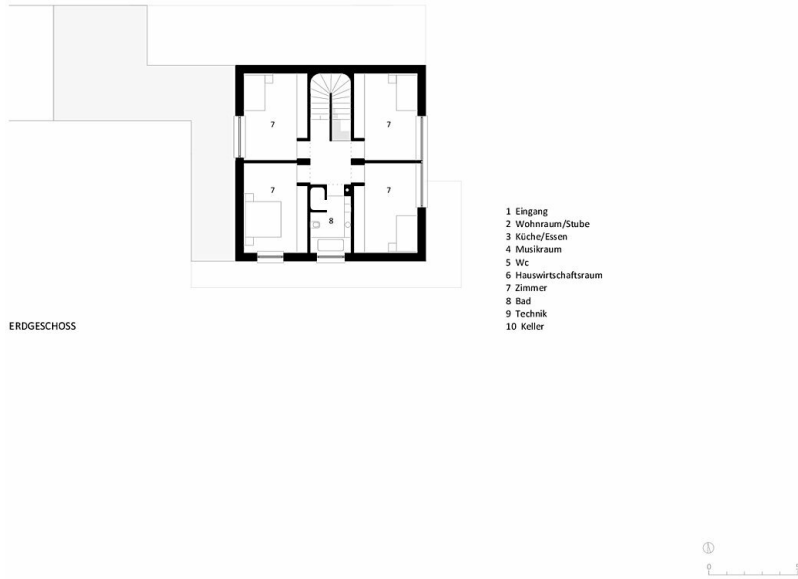


Lageplan



Grundriss EG

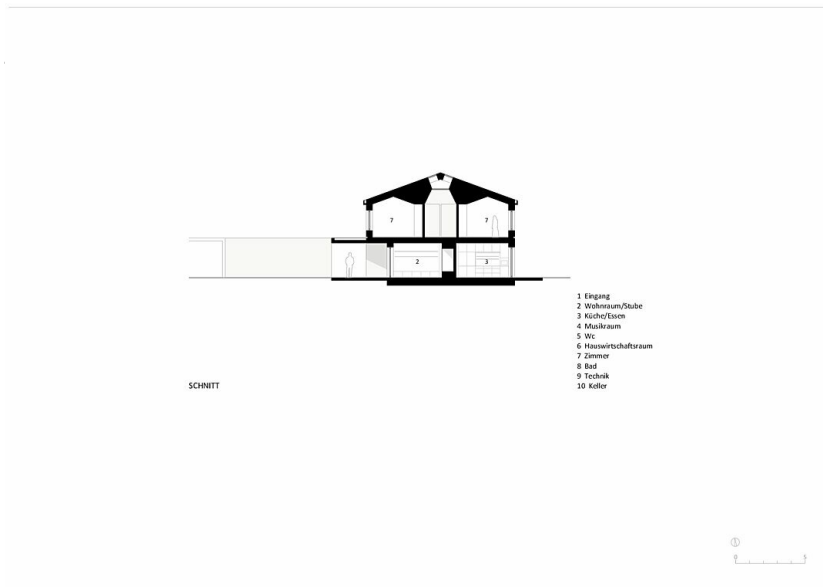
Haus am Sägeweg



ERDGESCHOSS

- 1 Eingang
- 2 Wohnraum/Stube
- 3 Küche/Essen
- 4 Musikraum
- 5 Wc
- 6 Hauswirtschaftsraum
- 7 Zimmer
- 8 Bad
- 9 Technik
- 10 Keller

Grundriss OG

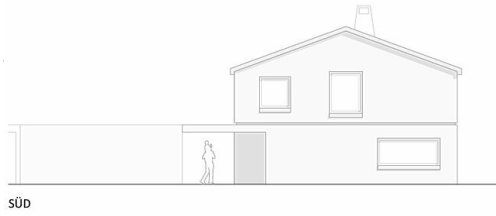


SCHNITT

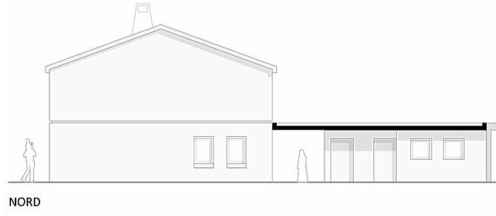
- 1 Eingang
- 2 Wohnraum/Stube
- 3 Küche/Essen
- 4 Musikraum
- 5 Wc
- 6 Hauswirtschaftsraum
- 7 Zimmer
- 8 Bad
- 9 Technik
- 10 Keller

Schnitt

Haus am Sägeweg



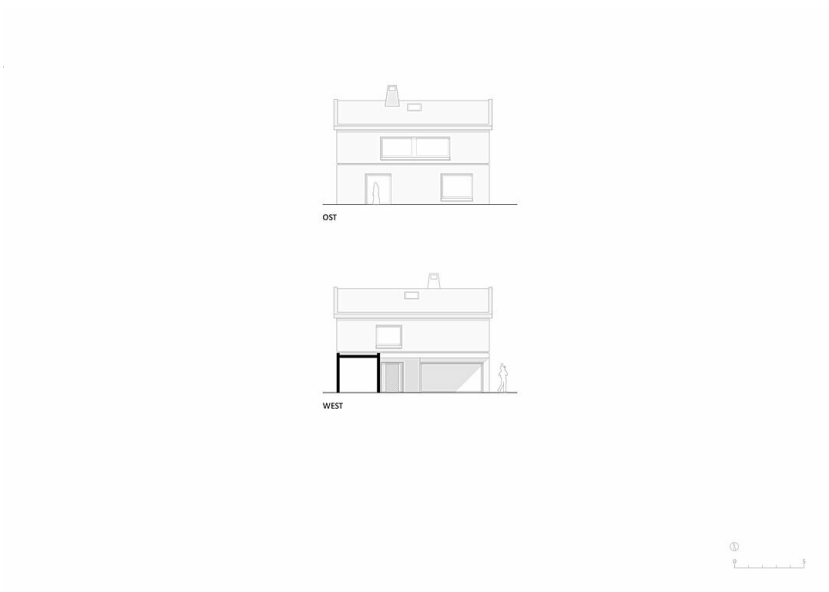
SÜD



NORD



Ansichten Nord, Süd



OST

WEST



Ansichten Ost, West