



© Gustav Willeit

Im historischen Ortskern von Innichen, am Fuße der knapp 3.000 m hohen Haunoldgruppe im östlichen Hochpustertal, entstand das Gästehaus mit dem Ziel, ein „Zuhause auf Zeit“ zu bieten, aber auch im Interesse der lokalen Bevölkerung die parallel zur Fußgängerzone verlaufenden Färberstraße mit öffentlicherem Charakter zu versehen und damit wesentlich aufzuwerten.

In Position, Ausrichtung und Kubatur orientiert sich das in eigenständiger Formensprache auftretende Haus an der historisch gewachsenen Bebauungsstruktur und führt so den Charakter des Orts weiter.

Im Erdgeschoss nutzt ein Restaurantbetrieb mit Farm-to-table-Konzept den in Richtung des Hochgebirgspanoramas angelegten und in Stufen zum Haus hin absinkenden Gastgarten. Eine neue Wegeverbindung verknüpft ihn direkt mit der Fußgängerzone.

In den darüberliegenden Geschossen entstanden sieben hochwertige, allesamt mindestens zweiseitig orientierte Ferienwohnungen, die jeweils über eine eigene Loggia verfügen und nach Art einer Theaterloge spektakulären Blick auf die Dolomiten bieten.

Die rautenförmige, tropfenartige Ornamentik zieht sich durch Restaurant und Penthouse und stellt, ausgehend vom Gedanken einer „veredelten Stube“, einen Traditionsbezug her. Aus der Fichtenvertäfelung herausgeschnitten, übernimmt es Aufgaben der Beleuchtung, Akustik und Belüftung. Auch die verwendeten Materialien spiegeln die Geschichte des Orts wider. Der Einsatz regionaler Hölzer wie unbehandelte Fichte und wohlriechende Zirbe steht im handwerklichen Einklang mit handgefertigten Terrazzoböden, Putzen und Dachplatten. Als raumseitige, akustisch wirksame Dämmstoffe kamen Hanf und Schafswolle zum Einsatz. Die bräunlich eingefärbte Dämmbetonfassade aus Leichtbeton mit Blähton verweist in Farbe und Körnung auf den ortstypischen Sextner Bachstein, aus dem im nächsten Umkreis viele historische Bauwerke errichtet wurden – darunter die Stiftskirche aus dem 12. Jahrhundert. (Autor: Achim Geissinger, nach einem Text der Architekten)

## ATTO Suites

Färberstraße 6  
39038 Innichen, Italien

ARCHITEKTUR  
**Pedevilla Architekten**

TRAGWERKSPLANUNG  
**IPM**

FERTIGSTELLUNG  
**2022**

SAMMLUNG  
**newroom**

PUBLIKATIONSdatum  
**24. Januar 2024**



© Gustav Willeit



© Gustav Willeit



© Gustav Willeit

## ATTO Suites

### DATENBLATT

Architektur: Pedevilla Architekten (Armin Pedevilla, Alexander Pedevilla)

Mitarbeit Architektur: Lisa Hempfer, Michael Rollmann, Giorgio Larcher

Tragwerksplanung: IPM

Mitarbeit Tragwerksplanung: Michael Reichegger

Fotografie: Gustav Willeit

Geologie: Baukanzlei Sulzenbacher & Partner

HLS, Brandschutz, KlimaHaus: helplan

Elektro: Ingenieurbüro Oberlechner

Licht: Lichtstudio Eisenkeil

Küche: H44 Team

Grafik: Bureau Rabensteiner

Einrichtung: Pedevilla Architekten

Maßnahme: Neubau

Funktion: Hotel und Gastronomie

Fertigstellung: 06/2022

Bruttogeschossfläche: 1.250 m<sup>2</sup>

### NACHHALTIGKEIT

Verwendung von regional verfügbaren Naturmaterialien, die edel altern

Reduktion der Dämmung und des Materialgewichts durch die Verwendung von konstruktivem Leichtbeton statt herkömmlichen Betons

Auf Basis eines ganzheitlichen und authentischen Tourismuskonzepts, das auf den Ort mitsamt seiner Geschichte, seiner Kultur und seinem Handwerk eingeht

Kurze Transportwege der Materialien und Produkte

Materialgerechte Architektur für natürliche Langlebigkeit und Erhaltungswillen

Energiesysteme: Fernwärme, Lüftungsanlage mit Wärmerückgewinnung

Materialwahl: Stahlbeton, Vermeidung von PVC für Fenster, Türen, Vermeidung von

PVC im Innenausbau, Überwiegende Verwendung von HFKW-freien Dämmstoffen

### RAUMPROGRAMM



© Gustav Willeit



© Gustav Willeit



© Gustav Willeit

## ATTO Suites

7 hochwertige Ferienwohnungen, Farm-to-Table-Restaurant, Tiefgarage

### AUSFÜHRENDE FIRMEN:

Baumeister: Unionbau; Tiefbau: Keller; Brandwand: Progress; Türen und Fenster: Tischlerei NAGÀ; Garagentor: Auroport; Betonfertigteile: Betonform; Verputz / Malerarbeiten: Moling; Zimmerer: Dravus; Schlosser: Erharter; Bautischler: Sulzenbacher; Bodenleger: Trojer; Elektroinstallationen: Elektro Gasser; Sanitär: Kraller; Küche/Bar: Lohberger Lechner; Lüftungsanlage: Climet; Aufzüge: Kronlift; Leitsystem: Baur & Steinwandter; Sauna: Hydrosoft; Theke: Neolit; Sonnensegel: Solado; Lichtausstattung: Lichtstudio Eisenkeil; Einrichtung: Holzwerkstatt; Textilien: HOTEX

### AUSZEICHNUNGEN

BIG SEE Architecture Award 2023 - Winner

BIG SEE Tourism Design Award 2023 - Winner

best architects '24 - Winner

Restaurant & Bar Design Awards 2023 - Shortlist

Die schönsten Restaurants, Hotels und Bars 2024 - ATTO Suites - Nominee

German Design Award 2024 - Winner



© Gustav Willeit



© Gustav Willeit



© Gustav Willeit



© Gustav Willeit



© Gustav Willeit



© Gustav Willeit

ATTO Suites

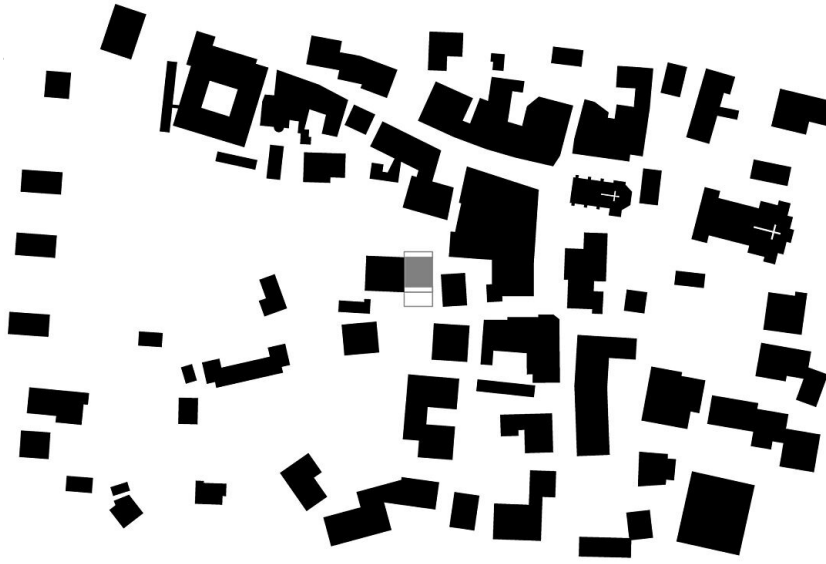


© Gustav Willeit

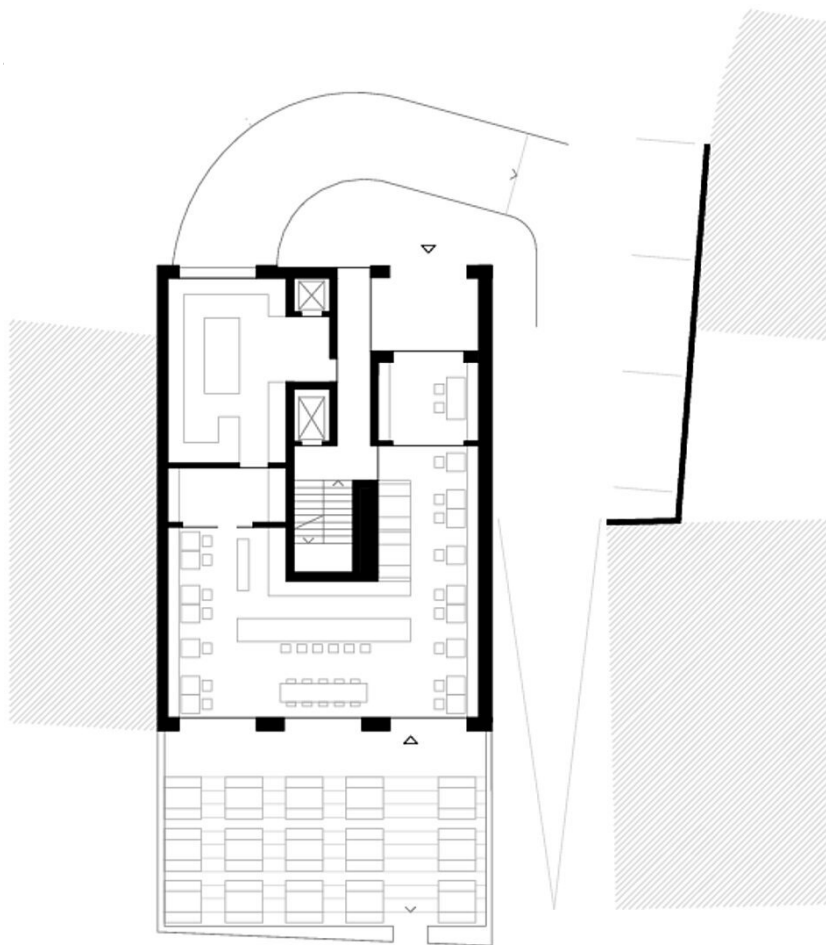


© Gustav Willeit

ATTO Suites

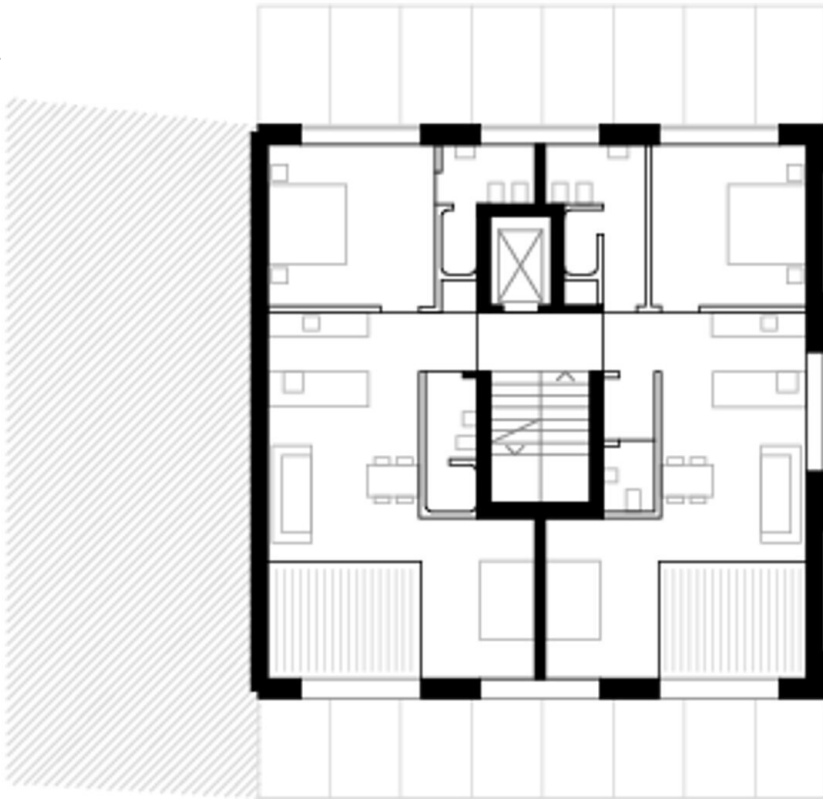


Lageplan



Grundriss EG

ATTO Suites

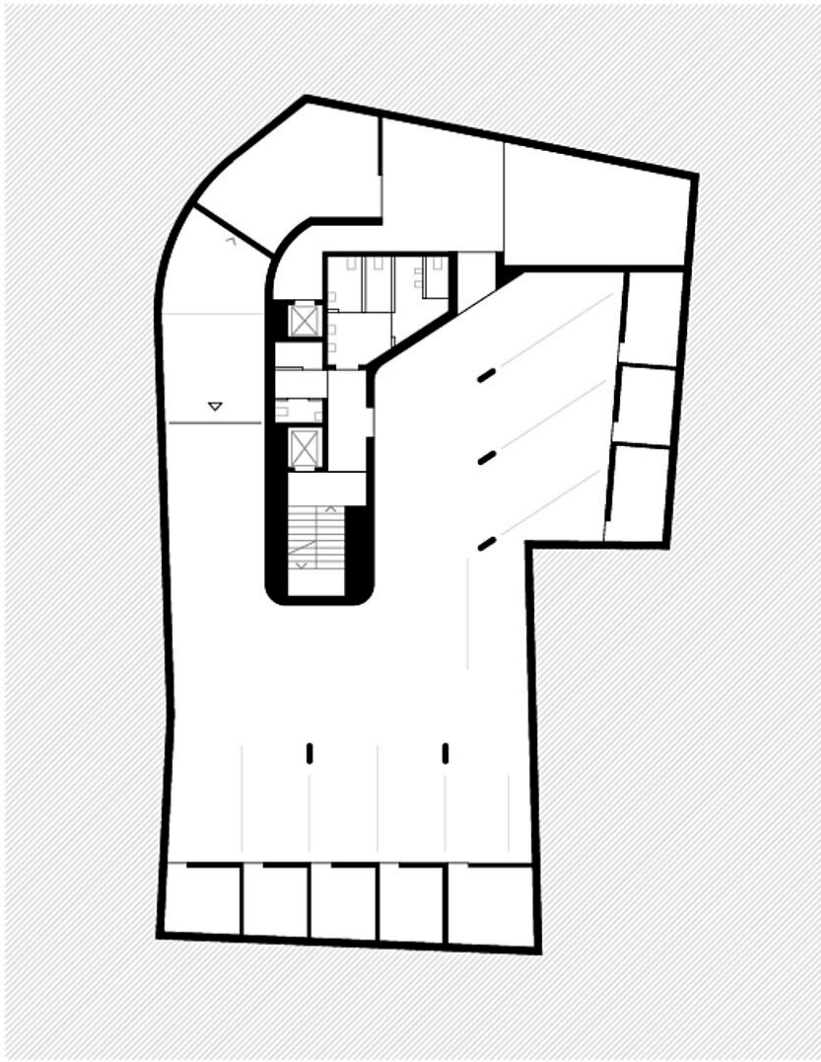


Grundriss RG



Grundriss DG

ATTO Suites



Grundriss TG