



© David Schreyer

Gebäudegruppe mit Innenhof

Ferdinand-Exl-Strasse 5
6300 Wörgl Wörgl, Österreich

ARCHITEKTUR
Antonius Lanzinger

BAUHERRSCHAFT
David Schreyer

TRAGWERKSPLANUNG
Martin Schindl

FERTIGSTELLUNG
2024

SAMMLUNG
aut. architektur und tirol

PUBLIKATIONSdatum
4. November 2024



Das Einfamilienhaus aus den 1960er-Jahren, das der Architekturfotograf David Schreyer mit seiner Familie bewohnt, verfügt über einen vorgelagerten Obst- und Gemüsegarten, der schon seit längerem kaum genutzt wurde. So entstand das Konzept, den Garten für eine Nachverdichtung zu nutzen, die aus einem Arbeitsraum für den Bauherrn, der den behutsam sanierten Bestand erweitert, und einer zusätzlichen kleinen Wohnung für eine Verwandte besteht. Diese sind so angeordnet, dass ein kleines Ensemble aus Alt und Neu ringförmig einen atriumartigen Innenhof umschließt, für den der ehemalige Garten um ca. 1,8 m abgesenkt wurde – wodurch auch die eher unattraktive Nachbarbebauung ausgeblendet und Intimität gewonnen wird.

Der neue, vom Garten aus betretbare Arbeitsraum wurde an die Längsseite des Grundstücks gesetzt. Durch die Absenkung des Gartens und die Ausnutzung der maximal möglichen Bebauungshöhe konnte ein 4 m hoher Innenraum geschaffen werden, der über ein großes Fenster Richtung Atrium und vor allem durch indirektes Tageslicht von oben belichtet wird. Der Innenraum wurde bewusst sehr einfach gestaltet und bietet so einen neutralen Rahmen für konzentriertes Arbeiten.

Die kleine, 68 m² große Wohnung bildet den südwestlichen Teil der Hausgruppe. Angedockt an das Bestandgebäude verläuft ein dem Atrium zugeordneter eingeschossiger Wohnraum, der in einen kleinen Turm mündet. Dieser ist ebenfalls nahezu fensterlos, das Tageslicht wird über eine sehr große Dachoberlichte in die vertikale, skulpturartige Raumstruktur geführt. Von der Eingangsebene mit Koch- und Essbereich führt eine frei in den Raum gestellte Treppe hinauf zu einer Galerie und hinunter zu Umkleide, Bad und dem als Schlafraum genutzten Atriumzimmer. In die straßenseitige Ecke des Turms wurde eine kleine Terrasse eingeschnitten, die als Essplatz im Freien dient. (Text: Claudia Wedekind, nach einem Text des Architekten)



© David Schreyer



© David Schreyer



© David Schreyer

Gebäudegruppe mit Innenhof

DATENBLATT

Architektur: Antonius Lanzinger
 Bauherrschaft: David Schreyer
 Tragwerksplanung: Martin Schindl
 Fotografie: David Schreyer

Funktion: Gemischte Nutzung

Planung: 11/2021
 Ausführung: 02/2022 - 05/2024

Grundstücksfläche: 613 m²
 Nutzfläche: 107 m²
 Bebaute Fläche: 127 m²
 Umbauter Raum: 510 m³

NACHHALTIGKEIT

Heizwärmebedarf: 66,2 kWh/m²a (Energieausweis)
 Endenergiebedarf: 119,7 kWh/m²a (Energieausweis)
 Primärenergiebedarf: 143,6 kWh/m²a (Energieausweis)
 Materialwahl: Stahlbeton, Ziegelbau, Überwiegende Verwendung von Dämmstoffen aus nachwachsenden Rohstoffen

AUSFÜHRENDE FIRMEN:

Baumeister, Eberharter & Gruber, Fügen; Bautischlerei; Günther Steinlechner, Vomp;
 Bauglaserei: Glaspoint, Wolfgang Holzer, Vomp; Schlosser: wb Montagetechnik,
 Uderns; Schwarzdecker / Spengler: Werlberger Herbert, Kundl; Zimmerei: Seebacher
 Andreas; Installateur: Benjamin Kölli; Elektriker: Gerhard Wittmer; Heizung, Klima,
 Lüftung, Brenner Service: Bösch.

PUBLIKATIONEN

GA projects 2023
 Tiroler Tageszeitung
 afasia
 Bau Netz



© David Schreyer



© David Schreyer



© David Schreyer

Gebäudegruppe mit Innenhof

AUSZEICHNUNGEN

Auszeichnung des Landes Tirol für Neues Bauen 2024, Nominierung



© David Schreyer



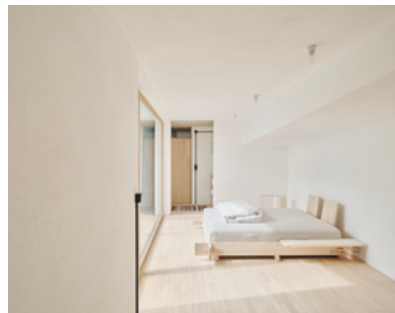
© David Schreyer



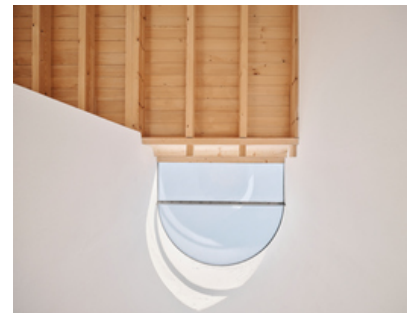
© David Schreyer



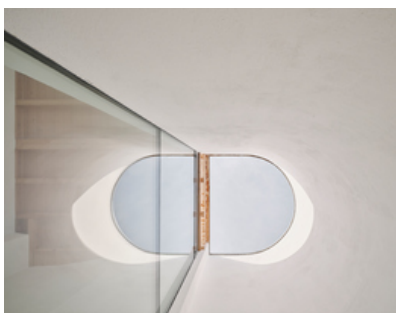
© David Schreyer



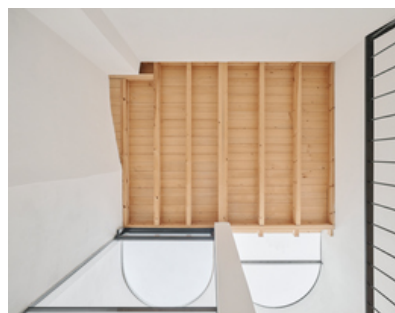
© David Schreyer



© David Schreyer



© David Schreyer



© David Schreyer



© David Schreyer

Gebäudegruppe mit Innenhof

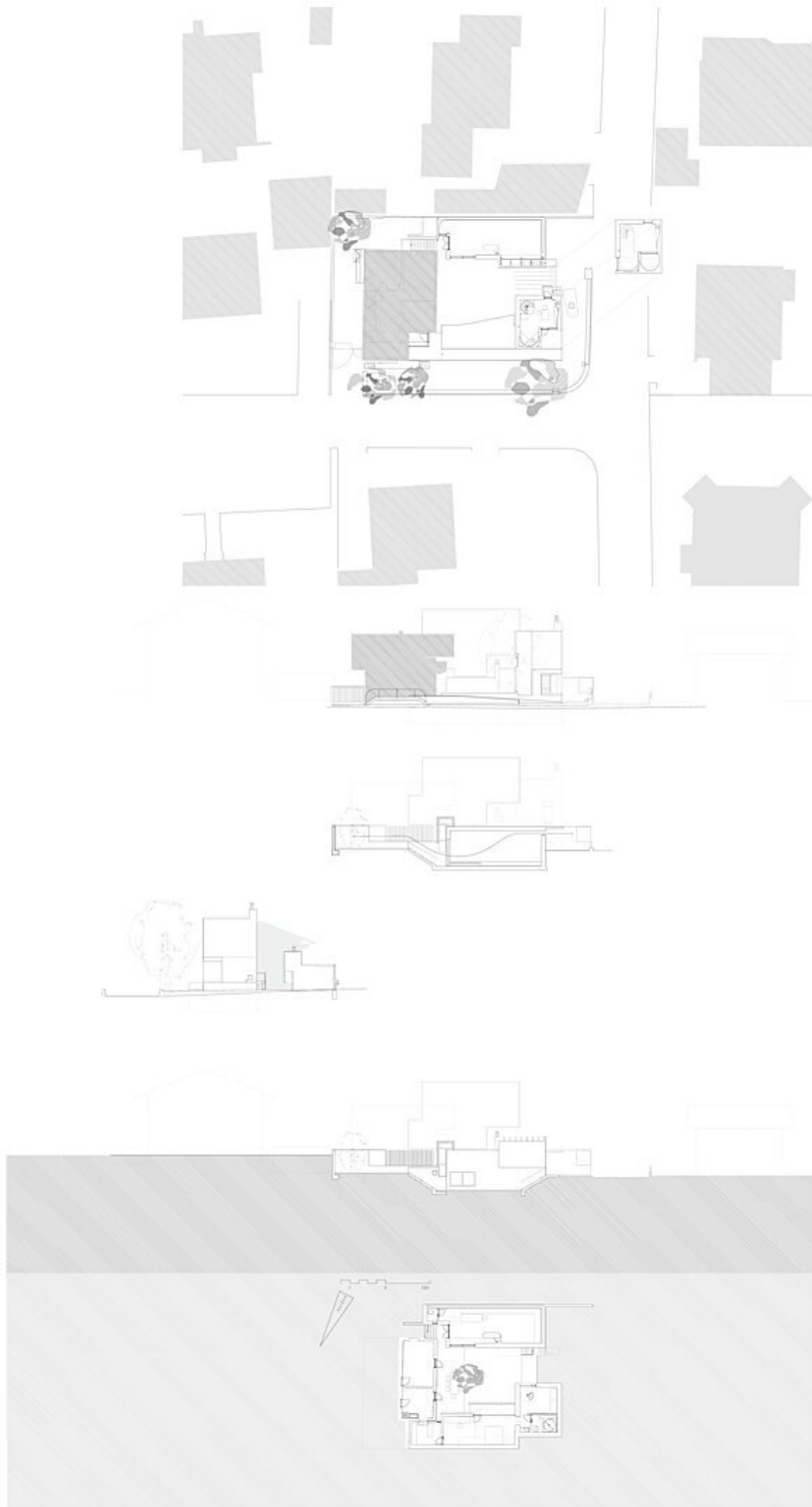


© David Schreyer



© David Schreyer

Gebäudegruppe mit Innenhof



Grundrisse, Schnitte, Ansichten